

研究创造价值

姓名：陈栋

宝城期货金融研究所

电话：0571-89715220

邮箱：generalcd@163.com

报告日期 2015 年 5 月 7 日



天胶日评

内容摘要

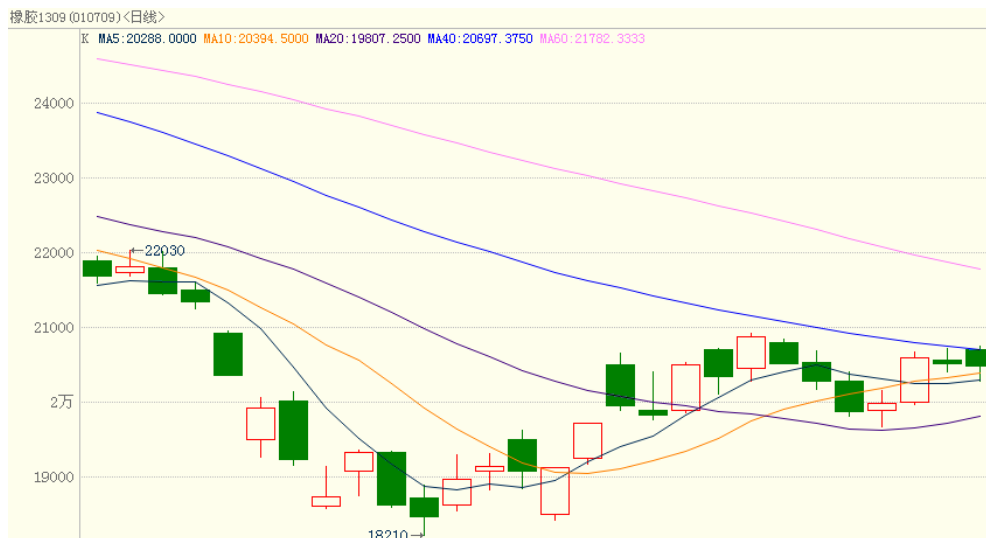
- 内外盘行情评述
- 市场信息
- 现货市场报价
- 今日点评
- 操作建议

【内外盘行情评述】

沪胶：

名称	开盘	最高	最低	最新	结算价	涨跌	幅度	成交量	持仓	仓差
橡胶 1509	15035	15270	14590	14705	14825	-275	-1.84%	708452	273282	-8404

图 1、沪胶 1509 5 月 7 日行情走势



数据来源：博易大师、宝城金融研究所

上海期货交易所5月7日天然橡胶注册仓单97040吨，较昨日小幅减少590吨。

日胶：

名称	开盘	最高	最低	最新	结算价	涨跌	幅度	成交量	持仓	仓差
日胶连续	222.0	224.8	221.7	222.4	223.0	-0.6	-0.27%	7023	12664	0

图 2、日胶连续 5 月 7 日行情走势



数据来源：博易大师、宝城金融研究所

【市场信息】

1.汇丰银行6日公布，4月中国服务业采购经理人指数（PMI）为52.9，创4个月新高。在分项指标中，新订单指数从前一个月的52.3升至52.8，显示新业务加速扩张；服务业企业就业岗位数量连续12个月增加。受制造业活动收缩的影响，4月中国综合PMI指数终值为51.3，创3个月新低。此前公布的数据显示，4月汇丰制造业PMI终值为48.9，创1年来新低，连续两个月低于荣枯分界线。

2.4月的重卡市场，继续“一如既往地”向下直降，毫无传统旺季的繁荣景象。第一商用车网最新获悉，国内重卡市场4月份共计销车5.7万辆，环比下降16%，同比大幅下滑35%，比3月份的30.3%降幅还要大。这意味着，中国重卡行业已经连续九个月出现同比下降，也意味着，这一销量是最近八年来（2008-2015年）的最低水平，其月销售规模之低，在最近八年内只有2012年能勉强与其相比（2012年4月份销量为62379辆，比今年4月份其实还略高一些）。前四月销售19.16万辆同比下降34%。

3.数据统计公司ADP称，美国4月私人部门新增就业人数为16.9万人，大幅不及预期增加20万人，前值修正为增加17.5万人。根据ADP报告，雇员人数不少于500人的大型企业4月新增雇员仅5000人，而雇员在50-499人的中型企业新增雇员7万，雇员规模小于50人的小企业新增雇员9.4万。4月大型企业新增雇员数不及3月的一半。

4.综合外电报道，德国机动车辆管理局KBA日前公布的数据显示，今年4月份该国乘用车注册量保持连续增长，同比提升了6%。4月德国乘用车注册量达到291,395辆，同比增长6.3%；前四个月中，该国累计新车注册量为1,049,025辆，同比增幅为6.4%。

5.意大利汽车工业协会（ANFIA）日前公布数据显示，4月份该国新车销量增长仍然超过两成，至此意大利新车销量已经连续增长8个月。今年4月意大利新车销量为148,807辆，去年同期为119,849辆，同比增长24.2%。前四个月中，该国累计新车为578,088辆，同比增幅为16.2%，去年同期为497,478辆。

6.汽车流通协会发布经销商相关数据。4月库存预警指数依然处在警戒线水平以上。据介绍，这一数值已是多月未曾到过警戒线以下。并且，部分上市经销商集团2014年度亦是盈利下降，融资成本升高。对此，流通协会也建议经销商应尽快止损、拓荒。据汽车流通协会产业协调部副秘书长郎学红介绍，4月经销商库存预警指数为60.5%，同比上升14.2%，环比下降7.0%。

7.据吉隆坡5月7日消息，天然橡胶生产国协会(ANRPC)周四在马来西亚举行执行委员会会议，本次会议的主要议题是，如何在天然橡胶价格下滑的背景下努力扶持小型橡胶种植园。今日颁发的会议声明称，将讨论天然橡胶的合作和营销，促进成员国之间的技术性合作，旨在加强全球橡胶行业。

8.近日泰国证交所（SET）与中国上期所（SHFE）携手共同发展橡胶期货交易，以增加泰国农产品期货的交易流动性。根据协议，在泰国期货交易所的橡胶买卖投资者，可以通过上期所完成结算交割并将橡胶运至中国交割库，这变相意味着未来涌入中国参与市场的卖方力量会获得提升。

【现货市场报价】

7日国内现货市场：近期老街边贸市场听闻因为检查再度封关，国内3L胶供应暂时中断，不过有听闻过几天有望再度开关。

今日云南市场现货报价整体窄幅震荡，当前报价如下，民营全乳12500元/

吨，5#报价12000元/吨，民营标二报11500元/吨。

今日期货高位回调，现货报价窄幅回落，少量报价如下：13年国营全乳胶13000-13100元/吨，云南民营标二报12000-12100元/吨；越南3L胶17税小厂靓货报价12700元/吨，小厂17税报价12400元/吨；越南3L复合报价12000元/吨；泰标20#复合胶报价11850元/吨；泰国3#烟片报价14300元/吨；报价仅供参考，实单具体商谈。

今日期货延续偏强走势，现货报价坚挺，少量报价如下：14年东风国营全乳胶报价13600元/吨，13年国营全乳胶13000元/吨，云南民营标二报12100元/吨；泰国3#大厂烟片17税报14400元/吨；越南3L胶17税大厂货报价13000元/吨，听闻小厂靓货报价12700-12800元/吨；报价仅供参考，实单具体商谈。

浙江地区天胶现货市场报价横盘整理，沪胶下跌为主，市场报价普遍回调100-200元/吨，今日报价仅供参考，报价如下：13年国营全乳胶13200元/吨；越南3L复合报价12000元/吨；听闻标二胶报价12100元/吨左右；泰国3#烟片供应稀少，实单具体商谈。

广东天胶市场报价窄调，大厂无税报价12400元/吨，越南3L胶大厂17税报价13100-13200元/吨，小厂货报价不多，报价仅供参考，实单具体有商谈空间。

沪胶弱势下滑，市场上涨气氛降温，贸易商多小幅回调现货报价，等待终端实单来询。14年云南民营全乳报13100元/吨，民营标二报12100元/吨。

天津地区天胶市场报价窄幅整理，2013年云南国营全乳胶报价13100元/吨；14年云南民营全乳胶报价13000元/吨左右；云南民营标二报价12100元/吨。

沪胶弱势盘整，然业者表示当前工厂采购依然不佳，整体走货量缓慢，贸

易商多维持价格平稳，实单成交商谈为主。仅少数报价如下所示：听闻14年民营全乳胶含税价格13200元/吨左右；13年国营全乳含税价格13200-13300元/吨左右；听闻民营标二含税报价12100-12200元/吨；泰国3#烟片货源稀少，听闻少数不含税13100-13200元/吨。

江苏市场进口天然乳胶报价动态，沪胶整体下滑，然后目前乳胶进口市场货源供应有限，部分商家少量持货多以维持老客户为主，整体交投气氛不佳。听闻少数商家出黄春发桶装乳胶市场价格10700元/吨。

广东市场进口天然乳胶报价稀少，听闻业者反映黄春发桶装乳胶市场报价依然坚挺10800-11000元/吨，而当前多数业者表示进口货源一货难求，整体供应稀少，而国产金联散装乳胶听闻报价9700-9800元/吨，其他产地国营散装9600-9700元/吨水平，国产新胶交货时间为6月份。

上海市场进口乳胶报价弱势震荡，沪胶明显下滑，然乳胶贸易商报价多持稳，少数虚高报价消失，实单成交商谈为主。黄春发桶装乳胶市场报价10700-10800元/吨左右；三棵树桶装乳胶10800-10900元/吨。

外盘胶方面：

图 3、5 月 7 日泰国三大中心市场 USS 原料交易行情

	USS3	含水分3%-5%的 USS3	含水分5%-7%的 USS3	含水分7%-10%的 USS3	含水分10%-15%的 USS3	胶 水
宋卡	54.19	53.26	52.07	--	--	-
素叻他 尼	54.35	53.85	52.00	--	--	-
洛坤	54.19	53.19	--	--	--	-

数据来源：卓创资讯、宝城金融研究所

图 4、5 月 7 日泰国天胶 FOB 官方午盘价格

种类/等级		2015年6月		2015年7月	
		曼谷	宋卡	曼谷	宋卡
烟片	RSS 1	62.80	62.55	63.00	62.75
	RSS 2	62.20	61.95	62.40	62.15
	RSS 3	61.65	61.40	61.85	61.60
	RSS 4	61.35	61.10	61.55	61.30
	RSS 5	60.90	60.65	61.10	60.85
标胶	STR 5L	54.50	54.25	54.70	54.45
	STR 5	52.60	52.35	52.80	52.55
	STR 10	51.90	51.65	52.10	51.85
	STR 20	51.50	51.25	51.70	51.45
散装浓缩胶乳		38.15	37.90	38.35	38.10

数据来源：卓创资讯、宝城金融研究所

【今日点评】

泰国证交所与上期所合作扩大了橡胶买卖的交割容量，而国内4月重卡销售数据大幅同比下降亦打击了市场做多信心，沪胶上涨动力有所削弱。今天国内沪胶期货主力1509合约呈现冲高回落的姿态，盘中期价重心稳步回落，最低跌至14590元/吨一线，市场多空分歧加大，截至收盘时沪胶1509合约小幅走低-1.84%或-275元/吨，成交量达708452手，较昨日小幅增加；持仓量大幅减少8404手，至273282手。

技术面上看，今天国内沪胶1509合约展开高位调整走势，期价跌破下方5日均线支撑，多空交织至14500-15000元/吨区间内。预计未来沪胶1509合约在14500-15000元/吨区间内震荡概率较大。从持仓上看，1509合约主力资金采取增空减多操作，净空头寸较昨日的17959手大幅增加至20541手。

【操作建议】

沪胶1509合约在14500-15000元/吨区间震荡模式。

宝城期货各地营业部

宝城期货临海营业部

地址：临海市大洋街道临海大道（中）45号

电话：0576-85320333

宝城期货南昌营业部

地址：南昌市中山路150号地王大厦写字楼7-V

电话：0791-6259955

宝城期货南宁营业部

地址：南宁市金湖路26-1号东方国际商务港A座6层

电话：0771-5532168

宝城期货大连营业部

地址：大连市沙河口区会展路129号期货大厦2006B

电话：0411-84807257

宝城期货深圳营业部

地址：深圳市福田区中心区26-3中国凤凰大厦一栋15D

电话：0755-33203226

宝城期货昆明营业部

地址：昆明市盘龙区北京路900号颐高数码中心A座9层ABCDE房

电话：0871-5732732

宝城期货沈阳营业部

地址：沈阳市皇姑区黑龙江街25号龙江大厦7楼室

电话：024-88691999；024-86207766

宝城期货长沙营业部

地址：长沙市芙蓉中路2段279号金源大酒店天麒楼14楼

电话：0731-85239858

宝城期货郑州营业部

地址：郑州市未来大道未来大厦1201室

电话：0371-65612832

宝城期货青岛营业部

地址：青岛经济技术开发区紫金山路117栋1单元14楼1402号

电话：0532-86108719

宝城期货武汉营业部

地址：武汉市武昌区中山路347号中铁大厦705-707

电话：027--88221981

宝城期货温州营业部

地址：温州鹿城区矮凳桥228号10幢1013室

电话：0577-89999719

宝城期货上海营业部

地址：上海浦东新区向城路288号SOHO世纪广场1003室

电话：021-50196660

宝城期货北京营业部

地址：北京市朝阳区望京西路甲 50 号 1 号楼 7 层 1-09 内 701-02 单元

电话：010-64795360

免责条款

客户不应视本报告为作出投资决策的惟一因素。本报告中所指的投资及服务可能不适合个别客户，不构成客户私人咨询建议。本公司未确保本报告充分考虑到个别客户特殊的投资目标、财务状况或需要。本公司建议客户应考虑本报告的任何意见或建议是否符合其特定状况，以及（若有必要）咨询独立投资顾问。

在任何情况下，本报告中的信息或所表述的意见并不构成对任何人的投资建议。在任何情况下，本公司不对任何人因使用本报告中的任何内容所引致的任何损失负任何责任。

若本报告的接收人非本公司的客户，应在基于本报告作出任何投资决定或就本报告要求任何解释前咨询独立投资顾问。