

研究创造价值

姓名：陈栋
宝城期货金融研究所
电话：0571-89715220
邮箱：generalcd@163.com
报告日期 2015 年 2 月 13 日



天胶日评

内容摘要

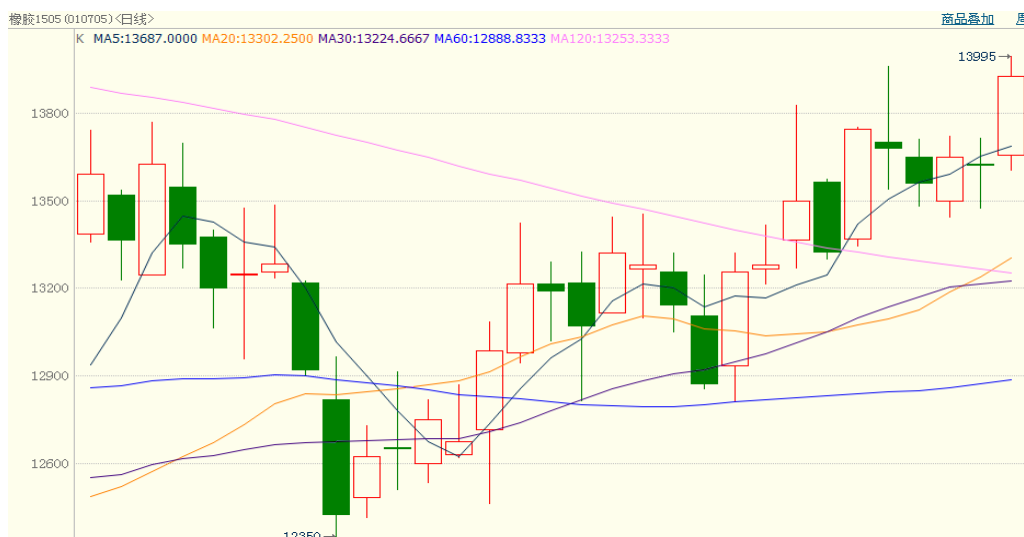
- 内外盘行情评述
- 市场信息
- 现货市场报价
- 今日点评
- 操作建议

【内外盘行情评述】

沪胶：

名称	开盘	最高	最低	最新	结算价	涨跌	幅度	成交量	持仓	仓差
橡胶 1505	13655	13995	13605	13925	13805	340	2.50%	486006	170324	2780

图 1、沪胶 1505 2 月 13 日行情走势



数据来源：博易大师、宝城金融研究所

上海期货交易所2月13日天然橡胶注册仓单128960吨，较昨日持平。

日胶：

名称	开盘	最高	最低	最新	结算价	涨跌	幅度	成交量	持仓	仓差
日胶连续	217.4	221.0	215.8	220.5	220.4	3.0	1.38%	7196	10972	0

图 2、日胶连续 2 月 13 日行情走势



数据来源：博易大师、宝城金融研究所

【市场信息】

1.中国汽车工业协会信息发布会在京召开,会议公开了2015年1月份汽车工业产销数据。1月份,货车产销26.76万辆和23.29万辆,环比下降4.32%和16.54%,同比下降10.97%和12.06%,产销下降明显。2015年1月份,商用车生产31.77万辆,环比下降8.50%,同比下降6.76%;销售28.16万辆,环比下降19.32%,同比下降9.04%。其中,货车产销26.76万辆和23.29万辆,环比下降4.32%和16.54%,同比下降10.97%和12.06%。在细分市场上,重型货车产销4.96万辆和4万辆,环比下降9.25%和28.85%,同比下降20.99%和21.63%;

2.据越南1月12日消息,越南海关总署最新公布的数据显示,越南2015年1月橡胶出口量环比下滑18%,较去年同期增加51%至96,605吨。1月出口总额环比降20%,同比增4%。

3.欧洲央行(ECB)向希腊各银行再次提供了50亿欧元紧急贷款,此前各方担心一股挤兑潮可能导致这些银行资金匮乏。欧洲央行在召开管理委员会电话会议后做出了上述决定。与此同时,希腊总理亚历克西斯·齐普拉斯(Alexis Tsipras)在布鲁塞尔举行的欧盟(EU)首脑会议上要求达成一项新的资金援助协议。欧洲央行此举表明希腊金融体系面临的压力越来越大,希腊与欧元区其他成员国在纾困条件上采取的悬崖战略,可能导致该国在两周多一点之后失去欧洲的资金支持。在周三晚举行的一次财长会议上,双方未能达成任何共识。

4.美国商务部周四数据显示,1月零售销售环比萎缩0.8%,差于预期的萎缩0.4%。这是继上个月下降0.9%之后,该数据连续第二个月下滑,为2012年来头一回。

5.经济增长放缓,通缩压力加大,央行继续放松货币袋子为市场注入流动性。

12日，央行在公开市场单日投放1600亿元，本周实现净投放2050亿元，创下逾1年的新高。央行以利率招标方式开展了800亿元14天和800亿元21天期逆回购操作，中标利率分别持稳于4.10%和4.40%。1600亿的单日资金投放量创下了1月22日本轮逆回购重启后的新高，至此，公开市场连续第四周实现净投放。鉴于当周公开市场共有350亿元逆回购到期，没有正回购和央票资金到期，经测算，央行最终实现资金净投放2050亿元，创2014年1月以来单周净投放量的新高。

6.德国和希腊都有意妥协，寻求在救助协议上达成共识，以继续救助希腊。德国不会坚持要求希腊满足当前救助项目中的每项条款；希腊也准备履行预算盈余要求。据德国政府官员称，德国不会坚持要求希腊满足当前救助项目中的每项条款。如果延长对希腊救助计划，德国对具体内容持开放态度，德国认为，希腊预算盈余要求、抛售政府资产的条件等，都可进行商讨。据希腊官员称，希腊准备履行预算盈余承诺，不过前提是预算盈余需低于当前要求。目前的要求是，基本预算盈余为GDP的4%。希腊总理Tsipras的联盟在私有化问题上也有意向妥协。

7.2015年1月份，俄罗斯轻型车销量同比大幅下跌24.4%，包括中国自主品牌在内的大部分车企/品牌销量都遭遇跳水。分析机构预测2015年俄罗斯车市销量将骤降低35%，整车制造商在俄将遇“寒冬”。数据显示，2014年12月俄罗斯市场轻型车销量从264,307辆同比小幅增长2.4%至270,653辆，2014年全年销量从2,491,404辆同比下滑10.3%至2,777,547辆。这意味着此前俄罗斯车市连续11个月的同比下挫在去年12月终结。这同俄罗斯卢布危机的反作用相关，在货币贬值的情况下，消费者更愿意购置汽车等保值能力较强的大件商品。

【现货市场报价】

13日国内现货市场：近期老街边贸市场听闻因为检查再度封关，国内3L胶供应暂时中断，不过有听闻过几天有望再度开关。

今日云南市场现货报价窄幅反弹，民营全乳11700元/吨，民营标二报10500元/吨，民营5#报价10900-11000元/吨；孟定烟片报价11000元/吨。

今日上海地区天胶市场报价整体小幅反弹，临近假期市场多封盘观望，目前报价如下：13年国营全乳报价12800元/吨；云南民营标二报价11200元/吨；泰国3#烟片17税报价13700元/吨，烟片货不多，商家报价稀少。

今日山东地区天然橡胶现货市场反弹，临近假期贸易商多离市观望封盘，今日报价如下：少量13年国营全乳胶报12700元/吨；云南民营标二报11200元/吨；泰国3#烟片17税13700元/吨。

临近假期，买家离场导致成体成交气氛寡淡。今日报价如下：13年国营全乳胶12700元/吨；云南民营标二报价11200元/吨左右；泰国3#烟片报价不多，听闻17税报价13800元/吨。

今日广东天胶市场价格整体平稳，临近春节市场交投迟缓，小厂越南3L胶无税报价11600元/吨；大厂无税报价11900元/吨，实际买盘有限。

目前多数工厂提前放假，市场交易基本已停滞，商家多封盘无报，少数表示持稳报价。目前整体报价如下：14年云南民营全乳含税价格12100-12300元/吨；13年云南国营全乳含税价格12400-12600元/吨；民营标二含税报价11000-11100元/吨。

浙江市场进口天然乳胶价格窄幅调整，三棵树桶装乳胶市场报价9800元/吨；临近假期商家退市观望，整体成交气氛零散。

山东市场进口天然乳胶小幅上涨，三棵树桶装乳胶市场报价9800元/吨左右。目前中下游业者纷纷离场休息，市场人气不旺，部分商家封盘不报。

上海市场进口天然乳胶报价稀少，当前市场交投气氛基本停滞，商家出货积极性不佳。少量三棵树桶装乳胶市场报9800-9900元/吨。

外盘胶方面：

图 3、2 月 13 日泰国三大中心市场 USS 原料交易行情

	USS3	含水分3%-5%的USS3	含水分5%-7%的USS3	含水分7%-10%的USS3	含水分10%-15%的USS3	胶水
宋卡	58.55	50.38	48.77	--	--	--
素叻他尼	58.55	49.89	48.89	--	--	--
洛坤	58.55	47.48	--	--	--	--

数据来源：卓创资讯、宝城金融研究所

图 4、2 月 13 日泰国天胶 FOB 官方午盘价格

种类/等级		2015年2月		2015年3月	
		曼谷	宋卡	曼谷	宋卡
烟片	RSS 1	62.15	61.90	62.35	62.10
	RSS 2	61.55	61.30	61.75	61.50
	RSS 3	61.00	60.75	61.20	60.95
	RSS 4	60.70	60.45	60.90	60.65
	RSS 5	60.25	60.00	60.45	60.20
标胶	STR 5L	52.05	51.80	52.25	52.00
	STR 5	50.15	49.90	50.35	50.10
	STR 10	49.45	49.20	49.65	49.40
	STR 20	49.05	48.80	49.25	49.00
散装浓缩胶乳		36.05	35.80	36.25	36.00

数据来源：卓创资讯、宝城金融研究所

【今日点评】

隔夜国际原油价格受乌克兰停火协议达成而大幅走强，从而带动今天国内沪胶市场出现跟涨，主力1505合约盘中期价震荡上扬并一度逼近万四一线整数关口，最高涨至13995元/吨，全天胶价重心稳步上移。截至收盘时沪胶1505合约大幅上扬2.50%或340元/吨，成交量达486006手，较昨日大幅增加；持仓量小幅增加2780手，至170324手。

技术面上看，今天国内沪胶1505合约呈现大幅上扬的姿态，盘中期价重心稳步上移再度逼近万四整数关口。虽说偏弱的经济暂时削弱多头信心，不过天胶市场可交割标的物暂时稀少，加之近期国际油价出现反弹还是有望给予胶价支撑作用，预计未来沪胶期价仍将维持偏强姿态运行。从持仓上看，1505合约主力资金增多力度显著强于增空，净空头寸较昨日的4069手小幅减少至3584手。

【操作建议】

沪胶1505合约维持偏强姿态，短期试探14000元/吨一线压力。

宝城期货各地营业部

宝城期货临海营业部

地址：临海市大洋街道临海大道（中）45号

电话：0576-85320333

宝城期货南昌营业部

地址：南昌市中山路150号地王大厦写字楼7-V

电话：0791-6259955

宝城期货南宁营业部

地址：南宁市金湖路26-1号东方国际商务港A座6层

电话：0771-5532168

宝城期货大连营业部

地址：大连市沙河口区会展路129号期货大厦2006B

电话：0411-84807257

宝城期货深圳营业部

地址：深圳市福田区中心区26-3中国凤凰大厦一栋15D

电话：0755-33203226

宝城期货昆明营业部

地址：昆明市盘龙区北京路900号颐高数码中心A座9层ABCDE房

电话：0871-5732732

宝城期货沈阳营业部

地址：沈阳市皇姑区黑龙江街25号龙江大厦7楼室

电话：024-88691999；024-86207766

宝城期货长沙营业部

地址：长沙市芙蓉中路2段279号金源大酒店天麒楼14楼

电话：0731-85239858

宝城期货郑州营业部

地址：郑州市未来大道未来大厦1201室

电话：0371-65612832

宝城期货青岛营业部

地址：青岛经济技术开发区紫金山路117栋1单元14楼1402号

电话：0532-86108719

宝城期货武汉营业部

地址：武汉市武昌区中山路347号中铁大厦705-707

电话：027-88221981

宝城期货温州营业部

地址：温州鹿城区矮凳桥228号10幢1013室

电话：0577-89999719

宝城期货上海营业部

地址：上海浦东新区向城路288号SOHO世纪广场1003室

电话：021-50196660

宝城期货北京营业部

地址：北京市朝阳区望京西路甲 50 号 1 号楼 7 层 1-09 内 701-02 单元

电话：010-64795360

免责条款

客户不应视本报告为作出投资决策的惟一因素。本报告中所指的投资及服务可能不适合个别客户，不构成客户私人咨询建议。本公司未确保本报告充分考虑到个别客户特殊的投资目标、财务状况或需要。本公司建议客户应考虑本报告的任何意见或建议是否符合其特定状况，以及（若有必要）咨询独立投资顾问。

在任何情况下，本报告中的信息或所表述的意见并不构成对任何人的投资建议。在任何情况下，本公司不对任何人因使用本报告中的任何内容所引致的任何损失负任何责任。

若本报告的接收人非本公司的客户，应在基于本报告作出任何投资决定或就本报告要求任何解释前咨询独立投资顾问。