

研究创造价值

姓名：陈栋

宝城期货金融研究所

电话：0571-89715220

邮箱：generalcd@163.com

报告日期 2015 年 1 月 20 日



天胶日评

内容摘要

- 内外盘行情评述
- 市场信息
- 现货市场报价
- 今日点评
- 操作建议

【内外盘行情评述】

沪胶：

名称	开盘	最高	最低	最新	结算价	涨跌	幅度	成交量	持仓	仓差
橡胶 1505	12630	12870	12620	12675	12755	-30	-0.24%	440242	187296	3842

图 1、沪胶 1505 1 月 20 日行情走势



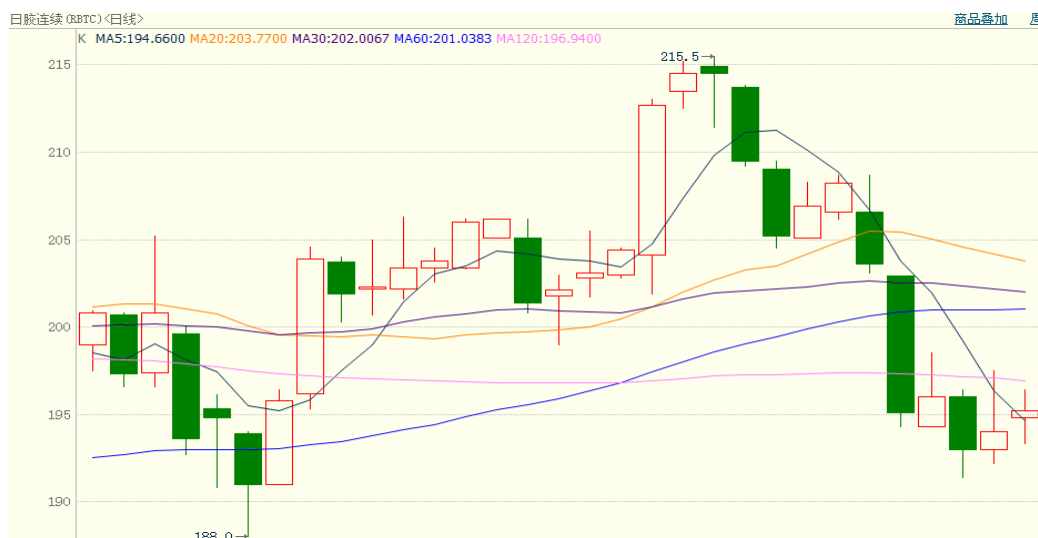
数据来源：博易大师、宝城金融研究所

上海期货交易所1月20日天然橡胶注册仓单132440吨，较昨日小幅减少500吨。

日胶：

名称	开盘	最高	最低	最新	结算价	涨跌	幅度	成交量	持仓	仓差
日胶连续	195.2	195.3	194.6	194.8	195.2	-0.4	-0.20%	124	14669	0

图 2、日胶连续 1 月 20 日行情走势



数据来源：博易大师、宝城金融研究所

【市场信息】

1.国家统计局今天(1月20日)公布，2014年我国国内生产总值同比增长7.4%，创下1990年以来新低。2014年，面对复杂多变的国际环境和艰巨繁重的国内发展改革稳定任务，党中央、国务院坚持稳中求进工作总基调，牢牢把握发展大势，全力深化改革开放，着力创新宏观调控，奋力激发市场活力，努力培育创新动力，国民经济在新常态下保持平稳运行，呈现出增长平稳、结构优化、质量提升、民生改善的良好态势。初步核算，全年国内生产总值636463亿元，按可比价格计算，比上年增长7.4%。分季度看，一季度同比增长7.4%，二季度增长7.5%，三季度增长7.3%，四季度增长7.3%。分产业看，第一产业增加值58332亿元，比上年增长4.1%；第二产业增加值271392亿元，增长7.3%；第三产业增加值306739亿元，增长8.1%。从环比看，四季度国内生产总值增长1.5%。

2.1月17日，国家能源局发布2014年全社会用电量等数据。2014年，全社会用电量55233亿千瓦时，同比增长3.8%。分产业看，第一产业用电量994亿千瓦时，同比下降0.2%；第二产业用电量40650亿千瓦时，同比增长3.7%；第三产业用电量6660亿千瓦时，同比增长6.4%；城乡居民生活用电量6928亿千瓦时，同比增长2.2%。2014年，全国6000千瓦及以上电厂发电设备累计平均利用小时为4286小时，同比减少235小时。其中，水电设备平均利用小时为3653小时，同比增加293小时；火电设备平均利用小时为4706小时，同比减少314小时。2014年，全国电源新增生产能力（正式投产）10350万千瓦，其中，水电2185万千瓦，火电4729万千瓦。

3.日前，欧洲汽车制造商协会ACEA公布数据称，去年12月份欧盟地区乘用

车销量达到95.1万辆，全年销量超过1,255万辆，同比增长5.7%。这也是欧盟地区新车销量七年来首次实现同比增长。2014年12月份，欧盟28国（马耳他数据暂不可得，实为27国）乘用车销量达951,329辆，2013年12月为908,470辆，同比增长了4.7%。去年全年欧盟乘用车注册量达到12,550,771辆，较2013年的11,879,573辆增长了5.7%。

4.据象牙海岸格兰巴萨姆1月17日消息，象牙海岸天然橡胶协会负责人称，2014年象牙海岸橡胶产量同比增7.2%至311,429吨，超过预期的296,456吨。2013年产量为29万吨。协会预期该国2015年橡胶产量将增至35万吨。预计到2020年产出将达到60万吨。但国际胶价下滑损及种植户收入，且2012年开始对加工商征收的税负正威胁上述产量目标。

5.从2013-2014年丁二烯各月进口量及均价情况来看，今年以来我国丁二烯进口数量多在2013年之下，且进口均价除去三季度价格略高于去年均价之外，其余多数时间价格也在2013年价格之下。去年三季度，丁二烯市场价格跌至近年来低点，而今年三季度正好迎来丁二烯进口市场价格高点。国内货源供应紧张带动国内市场价格相应走高，从而导致部分下游合成胶厂家对外盘货源采购积极性增加，在一定程度上对外盘市场价格走高起到了一定的推动作用。年内在外盘市场货源供应整体相对充裕情况下，丁二烯价格长期维持相对低位，均价较去年有所降低。

【现货市场报价】

20日国内现货市场：近期老街边贸市场听闻因为检查再度封关，国内3L胶供应暂时中断，不过有听闻过几天有望再度开关。

今日云南市场现货报价整体持稳，买气不佳，实际成交依然低位运行。民营全乳11600元/吨，民营标二报10200元/吨，民营5#报价10600元/吨，孟定烟片报价11000元/吨。

今日上海地区天胶市场报价整体弱势整理，下游买气不佳，实际交投多商谈。目前报价如下：13年海南国营全乳报价11800元/吨附近，云南民营标二报价10800元/吨；泰国3#烟片17税报价稀少，部分17税报价13300元/吨；越南3L胶17税靓货报价12100元/吨，17税小厂报价11800元/吨。

今日山东地区天然橡胶现货市场窄幅整理，实际交投商谈为主。今日报价如下：13年海南国营全乳胶报11800元/吨，13年云南国营全乳报价11900元/吨；12年国营全乳老胶报价11600-11700元/吨，民营标二报10800-10900元/吨。小厂越南3L胶无税报价11300元/吨，靓货无税报价11500元/吨；泰国3#烟片17税报价13000元/吨。

江苏地区天胶市场报价整体弱势整理，13年国营全乳胶报价在11800元/吨；零星越南3L胶17税小厂货报价11900元/吨，部分靓货17税报价12100元/吨；云南民营标二报10800元/吨；成交价格商谈确定。

天津地区天胶市场报价弱势整理，下游压价严重，实际出货阻力较大。13年云南全乳胶报11800元/吨；云南民营标二报价10800元/吨；泰国3#烟片17税报价13000元/吨。

沪胶价格基本维持小幅上涨走势，商家反映目前询盘气氛极度冷清，导致走货欠佳，然实际成交存一定商谈空间。今日报价如下：13年云南国营全乳报价12000元/吨左右；13年海南全乳胶报价12000元/吨左右；14年民营标二报价10800-10900元/吨左右；越南3L胶稀少，民营大厂新胶17税12300元/吨。

今日广东天胶市场价格整体低位运行，实际成交商谈为主。小厂越南3L胶无税报价11300元/吨；大厂无税报价11600元/吨。当地制鞋企业经营不佳，原料采购情绪低迷。

沪胶小幅攀升，然市场业者反映当前整体走货困难，工厂拿货兴致不高。目前整体报价如下：听闻14年云南民营全乳含税价格11900-12100元/吨；民营标二含税报价10800元/吨左右；13年云南国营全乳含税价格12300元/吨左右；越南3L胶货源稀少，听闻少数无税11300元/吨；烟片货源供应稀少，少数不含税报价12200元/吨左右。

天津市场进口天然乳胶报价稳定，黄春发桶装乳胶市场报价9500元/吨左右；三棵树桶装乳胶市场报价9700元/吨左右；目前市场货源供应有限，然刚性需求薄弱，业者心态悲观，整体走货情况一般。

广东市场进口天然乳胶报价持稳。听闻黄春发桶装乳胶市场报价9700-9800元/吨；太空包乳胶价格到厂价8400-8500元/吨（2、3、4月船期）；目前业者表示下游拿货兴致不佳，因此商家虽报价持稳，然整体询盘冷清，走货情况不佳。

山东市场进口天然乳胶报价持稳，黄春发桶装乳胶市场报价9400-9500元/吨左右；三棵树桶装乳胶市场报价9500-9700元/吨。目前市场货源供应不多，然因实际刚需表现不佳，因此对于行情支撑作用有限。

浙江市场进口天然乳胶价格窄幅盘整，听闻黄春发桶装乳胶市场报价9400元/吨左右；三棵树桶装乳胶市场报价9500-9600元/吨；太空包乳胶报价8700元/吨左右。目前业者反映部分商家低价甩货，然实际成交气氛依然不佳，工厂采购情况寥寥。

上海市场进口天然乳胶报价持稳，黄春发桶装乳胶价格9300-9400元/吨；三棵树桶装乳胶市场报9400-9500元/吨；知知桶装乳胶市场报价9400元/吨左右。市场报价基本维持盘整，然业者反映目前整体成交气氛偏淡，走货欠佳。

外盘胶方面：

图 3、1 月 20 日泰国三大中心市场 USS 原料交易行情

	USS3	含水分3%-5%的 USS3	含水分5%-7%的 USS3	含水分7%-10%的 USS3	含水分10%-15%的 USS3	胶 水
宋卡	58.10	46.07	45.07	--	--	--
素叻他 尼	58.10	47.39	46.39	--	--	--
洛坤	58.10	45.49	--	--	--	--

数据来源：卓创资讯、宝城金融研究所

图 4、1 月 20 日泰国天胶 FOB 官方午盘价格

种类/等级		2015年2月		2015年3月	
		曼谷	宋卡	曼谷	宋卡
烟片	RSS 1	56.15	55.90	56.35	56.10
	RSS 2	55.55	55.30	55.75	55.50
	RSS 3	55.00	54.75	55.20	54.95
	RSS 4	54.70	54.45	54.90	54.65
	RSS 5	54.25	54.00	54.45	54.20
标胶	STR 5L	51.30	51.05	51.50	51.25
	STR 5	49.40	49.15	49.60	49.35
	STR 10	48.70	48.45	48.90	48.65
	STR 20	48.30	48.05	48.50	48.25
散装浓缩胶乳		35.10	34.85	35.30	35.05

数据来源：卓创资讯、宝城金融研究所

【今日点评】

今天国内沪胶期货上行乏力，盘中期价受到上方中短期均线反压而回吐盘中涨幅。主力1505合约最高涨至12870元/吨，最低回落至12620元/吨，截至收盘时略微走低-0.24%或-30元/吨，成交量达440242手，较昨日小幅萎缩；持仓量小幅增加3842手，至187296手。

技术面上看，今天国内沪胶1505合约呈现冲高回落的姿态，万三一线空头抛压较强，且均线反压力度显著。由于目前沪胶与合成胶价差已经回归至正常合理水平，市场继续做空沪胶动力开始减弱，不过需要注意期指大幅重挫可能给胶价带来负面影响，预计未来沪胶期价继续存在走低的可能，关注万二一线支撑。从持仓上看，1505合约主力资金增空力度稍强于增多，净空头寸较昨日的1627手略微增加至1635手。

【操作建议】

沪胶1505合约维持偏弱姿态运行，关注下方万二一线支撑。

宝城期货各地营业部

宝城期货临海营业部

地址：临海市大洋街道临海大道（中）45号

电话：0576-85320333

宝城期货南昌营业部

地址：南昌市中山路150号地王大厦写字楼7-V

电话：0791-6259955

宝城期货南宁营业部

地址：南宁市金湖路26-1号东方国际商务港A座6层

电话：0771-5532168

宝城期货大连营业部

地址：大连市沙河口区会展路129号期货大厦2006B

电话：0411-84807257

宝城期货深圳营业部

地址：深圳市福田区中心区26-3中国凤凰大厦一栋15D

电话：0755-33203226

宝城期货昆明营业部

地址：昆明市盘龙区北京路900号颐高数码中心A座9层ABCDE房

电话：0871-5732732

宝城期货沈阳营业部

地址：沈阳市皇姑区黑龙江街25号龙江大厦7楼室

电话：024-88691999；024-86207766

宝城期货长沙营业部

地址：长沙市芙蓉中路2段279号金源大酒店天麒楼14楼

电话：0731-85239858

宝城期货郑州营业部

地址：郑州市未来大道未来大厦1201室

电话：0371-65612832

宝城期货青岛营业部

地址：青岛经济技术开发区紫金山路117栋1单元14楼1402号

电话：0532-86108719

宝城期货武汉营业部

地址：武汉市武昌区中山路347号中铁大厦705-707

电话：027-88221981

宝城期货温州营业部

地址：温州鹿城区矮凳桥228号10幢1013室

电话：0577-89999719

宝城期货上海营业部

地址：上海浦东新区向城路288号SOHO世纪广场1003室

电话：021-50196660

宝城期货北京营业部

地址：北京市朝阳区望京西路甲 50 号 1 号楼 7 层 1-09 内 701-02 单元

电话：010-64795360

免责条款

客户不应视本报告为作出投资决策的惟一因素。本报告中所指的投资及服务可能不适合个别客户，不构成客户私人咨询建议。本公司未确保本报告充分考虑到个别客户特殊的投资目标、财务状况或需要。本公司建议客户应考虑本报告的任何意见或建议是否符合其特定状况，以及（若有必要）咨询独立投资顾问。

在任何情况下，本报告中的信息或所表述的意见并不构成对任何人的投资建议。在任何情况下，本公司不对任何人因使用本报告中的任何内容所引致的任何损失负任何责任。

若本报告的接收人非本公司的客户，应在基于本报告作出任何投资决定或就本报告要求任何解释前咨询独立投资顾问。