

研究创造价值

姓名：陈栋
宝城期货金融研究所
电话：0571-89715220
邮箱：generalcd@163.com
报告日期 2015 年 1 月 15 日



天胶日评

内容摘要

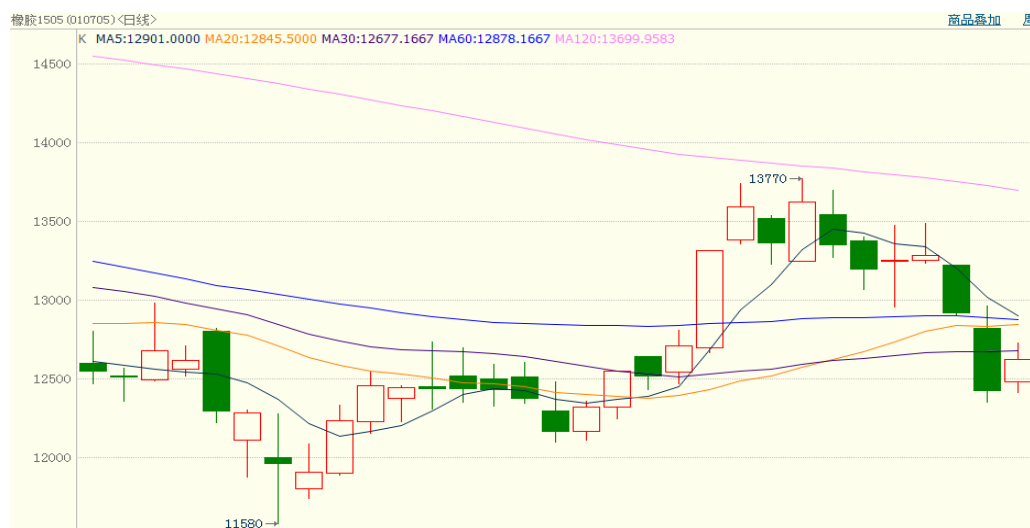
- 内外盘行情评述
- 市场信息
- 现货市场报价
- 今日点评
- 操作建议

【内外盘行情评述】

沪胶：

名称	开盘	最高	最低	最新	结算价	涨跌	幅度	成交量	持仓	仓差
橡胶 1505	12485	12730	12415	12625	12580	0	0.00%	523152	193388	2138

图 1、沪胶 1505 1 月 15 日行情走势



数据来源：博易大师、宝城金融研究所

上海期货交易所1月15日天然橡胶注册仓单134240吨，较昨日大幅增加4040吨。

日胶：

名称	开盘	最高	最低	最新	结算价	涨跌	幅度	成交量	持仓	仓差
日胶连续	194.3	198.5	194.3	196.4	196.2	1.3	0.67%	5531	13090	0

图 2、日胶连续 1 月 15 日行情走势



数据来源：博易大师、宝城金融研究所

【市场信息】

1.周三，美联储发布了当前美国经济形势报告褐皮书（Beige Book）。褐皮书显示，2014年11-12月，美国绝大多数地区经济温和增长，企业雇佣增加，消费者支出上升，但薪资增幅没有明显上涨压力。受油价暴跌影响，主要产油州经济活动有所放缓。褐皮书显示，全美12个地区中，绝大多数地区的经济以“小幅”或“温和”速度扩张，制造业活动扩张。绝大多数地区的消费者支出继续扩大，零售销售温和扩张。节假日期间，芝加哥地区销售超过预期，但传统零售重地纽约地区销售低迷。许多地区就业人数温和增长，不过，尚没有迹象显示工资或物价有普遍上涨压力。绝大多数地区物价微幅上涨。对于有特殊技能的工人，他们的薪资有上涨压力。

2.周三，美联储发布了当前美国经济形势报告褐皮书（Beige Book）。褐皮书显示，2014年11-12月，美国绝大多数地区经济温和增长，企业雇佣增加，消费者支出上升，但薪资增幅没有明显上涨压力。受油价暴跌影响，主要产油州经济活动有所放缓。褐皮书显示，全美12个地区中，绝大多数地区的经济以“小幅”或“温和”速度扩张，制造业活动扩张。绝大多数地区的消费者支出继续扩大，零售销售温和扩张。节假日期间，芝加哥地区销售超过预期，但传统零售重地纽约地区销售低迷。许多地区就业人数温和增长，不过，尚没有迹象显示工资或物价有普遍上涨压力。绝大多数地区物价微幅上涨。对于有特殊技能的工人，他们的薪资有上涨压力。

3.周三，美国能源信息署（EIA）公布的数据显示，截至1月10日当周，美国原油、精炼油库存多于预期。同日数据显示，上周美国原油产量达919万桶/日，为1983年有记录以来新高。美国1月10日当周EIA原油库存+538.9万桶，

预期+175万桶，前值-306.2万桶。

4.据泰国1月15日消息（Ruby采访稿），泰国农业合作部副部长Amnuay Patise在接受中国橡胶信息贸易网电话采访中称，泰国政府计划通过在多个橡胶种植省份建立橡胶交易中心市场，在两个月内将橡胶价格推至65泰铢/公斤。农业合作部已经建立了10个橡胶交易中心市场以及108个小型交易站，以方便胶农更容易与买方联系。建立橡胶交易中心是政府解决胶价低迷问题的举措之一。其所在部门旨在将橡胶价格由当前的62泰铢/公斤推至65泰铢/公斤。最近成立的一个橡胶交易中心市场在攀牙开张了。胶农带来的约100吨橡胶以均价57.75泰铢成交。攀牙市场的价格与宋卡合艾中心市场的价格挂钩，这使得攀牙胶农能够以高出当地价格（47泰铢/公斤）10.75泰铢的价格卖出橡胶。

【现货市场报价】

15日国内现货市场：近期老街边贸市场听闻因为检查再度封关，国内3L胶供应暂时中断，不过有听闻过几天有望再度开关。

今日云南市场现货报价弱势反弹，实际成交依然低位运行。民营全乳11700元/吨，民营标二报10200元/吨，民营5#报价10600元/吨，孟定烟片报价11000元/吨。

今日上海地区天胶市场报价整体弱势整理，目前报价如下：13年国营全乳报价11800元/吨附近，云南民营标二报价10800元/吨；泰国3#烟片17税报价稀少且价格较高；越南3L胶17税靓货报价12200-12300元/吨，17税国营大厂报价12500元/吨。

今日山东地区天然橡胶现货市场窄幅整理，实际报价重心维持低位。今日

报价如下：13年国营全乳胶报11700元/吨，民营标二报10800元/吨。部分小厂越南3L胶无税报价11200元/吨，靓货无税报价11500元/吨；泰国3#烟片17税报价13000-13200元/吨，大厂货处高位；泰国3#烟片复合报价11200元/吨。

沪胶涨跌互现，商家反映目前整体走货困难，下游工厂采购薄弱，市场报盘多持稳，实际成交存议价空间。今日报价如下：13年云南国营全乳报价11900-12000元/吨；13年海南全乳胶报价11800-11900元/吨；14年民营标二报价10900-11000元/吨；越南3L胶稀少，听闻少数17税报价12100元/吨左右。

今日广东天胶市场价格整体低位运行，边贸检查封关，小厂越南3L胶无税报价11200元/吨；大厂无税报价11500元/吨。

天津地区天胶市场报价弱势整理，13年云南全乳胶报11700元/吨；云南民营标二报价10800元/吨；泰国3#烟片17税报价13000元/吨；越南3L胶17税报价12200元/吨。

今日期货震荡运行，海南地区天胶市场货源供应有限，2013年海南国营全乳胶报11500元/吨，实际成交商谈为主。

沪胶震荡运行，从而令贸易商报价持稳，然工厂整体成交气氛欠佳。目前整体报价如下：民营标二含税报价10800元/吨左右；13年云南国营全乳含税价格12200-12300元/吨；烟片货源供应稀少，少数不含税报价12200元/吨左右。

山东市场进口天然乳胶报价震荡整理，黄春发桶装乳胶市场报价9500元/吨左右；三棵树桶装乳胶市场报价9700-9800元/吨。业者报价基本维持不变，然实际成交一般。

浙江市场进口天然乳胶价格弱势运行，听闻黄春发桶装乳胶市场报价9500元/吨左右；三棵树桶装乳胶市场报价9700-9800元/吨；听闻少数太空包散装

乳胶市场价格8800-8900元/吨。市场价格基本盘整运行，实际成交商谈为主。

福建市场进口天然乳胶报价基本持稳，黄春发桶装乳胶市场报价9700元/吨左右；三棵树桶装乳胶市场报价9800元/吨左右。市场业者普遍反映当前下游工厂采购有限，开工水平不佳导致商家走货滞缓。

天津市场进口天然乳胶报价动态，黄春发桶装乳胶市场报价9700元/吨左右；三棵树桶装乳胶市场报价9800元/吨左右；当前市场货源供应不多，然下游实单成交零散，商家走货不佳。

上海市场进口天然乳胶报价盘整，黄春发桶装乳胶价格9400-9500元/吨；三棵树桶装乳胶市场报9600元/吨左右；知知桶装乳胶市场报价9500元/吨左右；虽然市场报价整体维稳，然而由于下游实际需求不佳，整体可谈空间较大。

外盘胶方面：

图 3、1 月 15 日泰国天胶 FOB 官方午盘价格

种类/等级		2015年2月		2015年3月	
		曼谷	宋卡	曼谷	宋卡
烟片	RSS 1	56.90	56.65	57.10	56.85
	RSS 2	56.30	56.05	56.50	56.25
	RSS 3	55.75	55.50	55.95	55.70
	RSS 4	55.45	55.20	55.65	55.40
	RSS 5	55.00	54.75	55.20	54.95
标胶	STR 5L	52.30	52.05	52.50	52.25
	STR 5	50.40	50.15	50.60	50.35
	STR 10	49.70	49.45	49.90	49.65
	STR 20	49.30	49.05	49.50	49.25
散装浓缩胶乳		36.30	36.30	36.05	36.50

数据来源：卓创资讯、宝城金融研究所

图 4、1 月 15 日泰国三大中心市场 USS 原料交易行情

	US\$3	含水分3%-5%的 US\$3	含水分5%-7%的 US\$3	含水分7%-10%的 US\$3	含水分10%-15%的 US\$3	胶 水
宋卡	58.10	48.00	46.91	--	--	--
素叻他 尼	58.10	47.19	46.19	--	--	--
洛坤	58.10	48.00	46.91	--	--	--

数据来源：卓创资讯、宝城金融研究所

【今日点评】

近两日国内沪胶期价跟随铜价以及油价走势较为明显，随着隔夜油价企稳反弹以及铜价超跌反弹之后，今天沪胶主力1505合约早盘在开盘以后呈现出低开高走震荡上扬的姿态，盘中期价重心稳步上移，最高涨至12730元/吨，截至收盘时沪胶涨幅持平，成交量达523152手，较昨日大幅萎缩；持仓量小幅增加2138手，至193388手。

技术面上看，今天国内沪胶1505合约扭转昨日大幅下跌的颓势呈现出小幅反弹姿态，不过期价上行空间较为有限，受制于上方30日均线反压。由于目前沪胶与合成胶价差已经回归至正常合理水平，市场继续做空沪胶动力开始减弱，不过需要注意工业品铜大幅下跌或将拖累沪胶跟跌，预计未来沪胶期价继续存在走低的可能，关注万二一线支撑。从持仓上看，1505合约主力资金增空力度显著强于增多，净空头寸较昨日4761手小幅减少至4159手。

【操作建议】

沪胶1505合约维持偏弱姿态运行，关注下方万二一线支撑。

宝城期货各地营业部

宝城期货临海营业部

地址：临海市大洋街道临海大道（中）45号

电话：0576-85320333

宝城期货南昌营业部

地址：南昌市中山路150号地王大厦写字楼7-V

电话：0791-6259955

宝城期货南宁营业部

地址：南宁市金湖路26-1号东方国际商务港A座6层

电话：0771-5532168

宝城期货大连营业部

地址：大连市沙河口区会展路129号期货大厦2006B

电话：0411-84807257

宝城期货深圳营业部

地址：深圳市福田区中心区26-3中国凤凰大厦一栋15D

电话：0755-33203226

宝城期货昆明营业部

地址：昆明市盘龙区北京路900号颐高数码中心A座9层ABCDE房

电话：0871-5732732

宝城期货沈阳营业部

地址：沈阳市皇姑区黑龙江街25号龙江大厦7楼室

电话：024-88691999；024-86207766

宝城期货长沙营业部

地址：长沙市芙蓉中路2段279号金源大酒店天麒楼14楼

电话：0731-85239858

宝城期货郑州营业部

地址：郑州市未来大道未来大厦1201室

电话：0371-65612832

宝城期货青岛营业部

地址：青岛经济技术开发区紫金山路117栋1单元14楼1402号

电话：0532-86108719

宝城期货武汉营业部

地址：武汉市武昌区中山路347号中铁大厦705-707

电话：027-88221981

宝城期货温州营业部

地址：温州鹿城区矮凳桥228号10幢1013室

电话：0577-89999719

宝城期货上海营业部

地址：上海浦东新区向城路288号SOHO世纪广场1003室

电话：021-50196660

宝城期货北京营业部

地址：北京市朝阳区望京西路甲 50 号 1 号楼 7 层 1-09 内 701-02 单元

电话：010-64795360

免责条款

客户不应视本报告为作出投资决策的惟一因素。本报告中所指的投资及服务可能不适合个别客户，不构成客户私人咨询建议。本公司未确保本报告充分考虑到个别客户特殊的投资目标、财务状况或需要。本公司建议客户应考虑本报告的任何意见或建议是否符合其特定状况，以及（若有必要）咨询独立投资顾问。

在任何情况下，本报告中的信息或所表述的意见并不构成对任何人的投资建议。在任何情况下，本公司不对任何人因使用本报告中的任何内容所引致的任何损失负任何责任。

若本报告的接收人非本公司的客户，应在基于本报告作出任何投资决定或就本报告要求任何解释前咨询独立投资顾问。