

## 研究创造价值

姓名：陈栋  
宝城期货金融研究所  
电话：0571-89715220  
邮箱：generalcd@163.com  
报告日期 2015 年 1 月 13 日



## 天胶日评

### 内容摘要

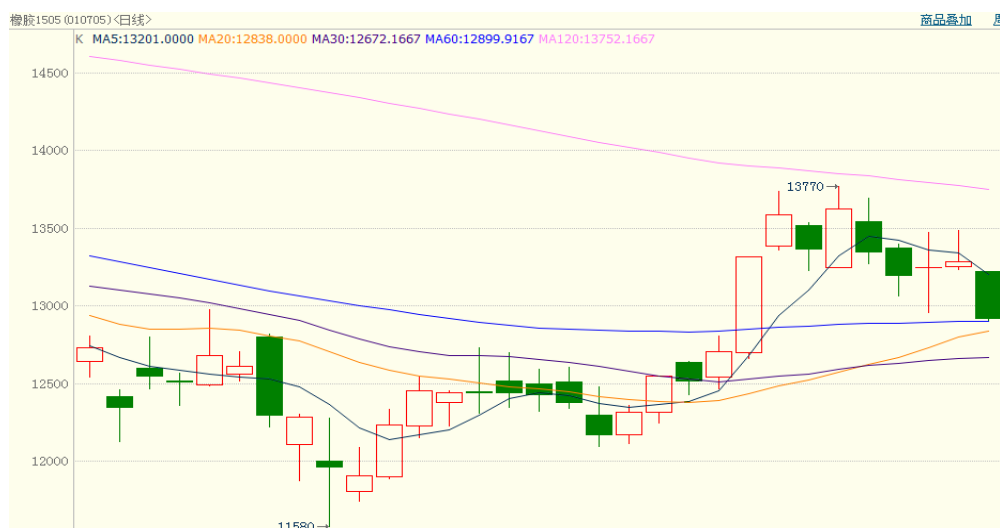
- 内外盘行情评述
- 市场信息
- 现货市场报价
- 今日点评
- 操作建议

## 【内外盘行情评述】

### 沪胶：

名称	开盘	最高	最低	最新	结算价	涨跌	幅度	成交量	持仓	仓差
橡胶 1505	13220	13225	12900	12920	13045	-420	-3.15%	559164	183636	882

图 1、沪胶 1505 1 月 13 日行情走势



数据来源：博易大师、宝城金融研究所

上海期货交易所1月13日天然橡胶注册仓单128670吨，较昨日大幅增加2950吨。

### 日胶：

名称	开盘	最高	最低	最新	结算价	涨跌	幅度	成交量	持仓	仓差
日胶连续	206.6	208.7	203.1	203.6	203.8	-2.9	-1.40%	5526	11103	0

图 2、日胶连续 1 月 13 日行情走势



数据来源：博易大师、宝城金融研究所

## 【市场信息】

1.中国汽车工业协会12日发布数据,2014年我国汽车产销量双双突破2300万辆,连续第六年位居全球第一。统计显示,2014年我国汽车产销2372.29万辆和2349.19万辆,同比增长7.26%和6.86%。“汽车行业总体呈现平稳增长态势,不过,产销增速比上年分别下降7.5和7个百分点。”中国汽车工业协会常务副会长董扬说。数据显示,2013年我国汽车产销量同比分别增长15.8%和13.9%。中国汽车工业协会和国家统计局景气中心共同跟踪监测的汽车行业景气指数显示,2014年四季度汽车行业景气指数为100.1,较上季度略降0.2点,表明汽车行业运行状况较为平淡,而总体来看,汽车行业增长已经呈现放缓趋势。

2.据天然橡胶生产国协会(ANRPC)最新公布的月报显示,占到全球橡胶产量90%的主要产胶国2014年橡胶产量同比减少3%,至1083.5万吨,因低价迫使胶农转向种植其他经济作物。今年天胶市场的供需将把价格平衡在对生产商和消费者都公平的水平上。报告还显示,2014年泰国橡胶产量预计减少4.1%至400万吨,印尼产量减少2.6%至315万吨,越南产量料增加15%至109万吨。中国2014年天胶进口量料增长2.5%至395万吨,消费量料增加7.1%至451万吨。

3.据泰国最新消息,泰国总理近日称,泰政府试图提振天然橡胶价格为65泰铢/公斤,但不提供有关如何来支撑价格上涨的细节。

4.LMC Automotive公司日前发布的数据显示,2014年12月份及全年西欧17国新车销量均实现增长,总销量超过1,200万辆。自从2013年9月份止跌回升以来,西欧车市销量已经实现连续16个月增长。去年12月份,西欧地区新车销量达913,847辆,较2013年12月份的882,077辆上涨3.6%。2014年中,西欧累

计新车销量达12,095,121辆,2013年为11,547,702辆,同比攀升4.7%。在LMC统计的17个国家中,只有奥地利、法国、希腊、荷兰以及瑞士上个月销量遭遇下滑,其它12个国家均实现上涨。2014年12月份英国新车销量为166,198辆,同比增长8.7%;意大利增长2.4%至91,518辆;西班牙同比劲增21.4%至73,440辆;德国增长6.7%至229,700辆;法国则同比下滑6.8%至163,382辆。

5.周一,美联储公布的数据显示,12月就业市场状况指数6.1,上月该指数从2.9大幅上修到5.5。美联储曾表示该指标比非农更好反映出劳动力市场的真实情况。美国12月就业市场状况指数(LMCI)6.1,前值由2.9修正至5.5。

6.资金流向监测机构EPFR最新公布的数据显示,新兴市场股市和债市已经连续7个月出现资金净流出现象,仅从2014年11月末以来的撤资总额就高达131亿美元,且这种趋势在2015年依然没有得到遏制。多家机构指出,随着美联储今年加息成为大概率事件,可能会加剧新兴经济体的资金外逃,此外难以遏制的油价重挫之势或也会加重新兴市场的恐慌情绪,投资者应重视新兴市场近期可能出现的风险。

7.中国海关周二最新公布,去年12月中国贸易形势平稳复苏,出口实现超预期增长,进口同比降幅亦显著收窄。具体数据显示,按美元计价的2014年12月出口同比增长9.7%,进口同比下降2.4%。市场预期中值分别为增长6.8%和下降7.4%。海关数据并显示,12月贸易顺差496.13亿美元,市场预期中值为顺差498.5亿美元。

8.泰国内政部部长阿努蓬于昨日表示,从公共灾害防治厅获悉,需要对全国遭遇严寒气候的23府进行跟进,受影响的地区划分为北部11府以及东北部12府。其中北部11府包括:清迈、清莱、难府、南邦、帕天、程逸、帕府、南奔、

夜丰颂、彭世洛以及碧差汶府。而东北部12府则有乌隆、沙功那空、胶拉信、素辇、那空拍依、黎府、孔敬、廊开府、汶干府、猜也奔以及莫拉限府。共计有250个县遭受冷空气影响。

## 【现货市场报价】

13日国内现货市场：近期老街边贸市场已经开始走货，国内3L胶供应开始增加，听闻边贸越南3L胶靓货送到江浙地区17税12000-12100元/吨，市场需求低迷加上未来3L胶供应增加预期增强，胶价承压运行。

今日云南市场现货报价弱势整理，实际成交依然低位运行。民营全乳11700元/吨，民营标二报10300元/吨，民营5#报价10600元/吨，孟定烟片报价11100元/吨，泰国3#烟片13税报价12500元/吨。

今日上海地区天胶市场报价整体弱势整理，全乳胶价格整体仍然偏高，实际消费需求低迷，尤其是14年国营全乳，成交困难。目前报价如下：14年国营全乳报价13000元/吨，13年国营全乳报价12200元/吨附近，云南民营标二报价10800元/吨；泰国3#烟片17税报价13400-13500元/吨；越南3L胶17税靓货报价12200元/吨，越南3L复合胶报10800元/吨。

今日山东地区天然橡胶现货市场持续疲软，实际报价重心继续走低。今日报价如下：13年国营全乳胶报12100-12200元/吨，民营标二报10800元/吨。部分小厂越南3L胶无税报价11200-11300元/吨，靓货无税报价11500-11600元/吨；泰国3#烟片17税报价13400元/吨，低端报价13200元/吨，泰3#烟片复合17税报价11200元/吨。

沪胶整体下跌，且工厂采购薄弱，因此商家无奈下调现货报价。今日报价

如下：13年云南国营全乳报价12300元/吨左右；14年民营标二报价11000元/吨左右；越南3L胶稀少，听闻少数17税报价12300元/吨左右；泰国3#烟片货源稀少，17税报价13600元/吨左右。

四川市场天胶报价持稳，业者表示因为终端需求薄弱，导致整体走货欠佳。商家表示短期无备货意向，多以消耗当前库存为主，轻仓过节以降低风险。14年云南民营全乳报12300-12400元/吨，民营标二报11000元/吨左右。

今日广东天胶市场价格整体低位运行，边贸走货，市场货源供应增加，小厂越南3L胶无税报价11300元/吨；大厂无税报价11500-11600元/吨。

天津地区天胶市场报价窄幅走低，实际交投商谈居多，成交有限。13年云南全乳胶报12100元/吨；云南民营标二报价10800元/吨；泰国3#烟片17税报价13400元/吨。

沪胶维持弱势下滑，贸易商表示当前下游制品企业开工低迷，且因订单稀少表示会提前放假。因此在需求清淡情况下，整体成交水平欠佳。目前整体报价如下：14年云南民营全乳胶含税报价12300元/吨；民营标二含税报价10900-11000元/吨左右；13年云南国营全乳含税价格12200-12400元/吨；越南3L市场货源供应整体稀少，听闻少量小厂不含税报价11500-11600元/吨左右；烟片货源供应稀少，少数不含税报价12300-12400元/吨左右。

广东市场进口天然乳胶报价弱势盘整。目前华南市场整体货源供应有限，黄春发桶装乳胶市场报价10000-10100元/吨左右；市场实单成交商谈为主。

福建市场进口天然乳胶报价弱势盘整，据当地商家反映目前下游工厂采购气氛极度低迷，整体成交气氛欠佳。黄春发桶装乳胶市场报价9700元/吨左右；三棵树桶装乳胶市场报价9800元/吨左右。



山东市场进口天然乳胶报价横盘整理，黄春发桶装乳胶市场报价9600-9700元/吨左右；三棵树桶装乳胶市场报价9800元/吨左右。业者报价跟随期货整体稳中小跌，然实际询盘气氛一般，实单成交惨淡。

浙江市场进口天然乳胶价格弱势运行，黄春发桶装乳胶市场报价9700元/吨左右；三棵树桶装乳胶市场报价9800-9900元/吨；听闻少数太空包散装乳胶市场价格8900-9000元/吨附近。据业者反映太空包整体供应不多，工厂按订单采购，整体成交尚可。

上海市场进口天然乳胶报价基本持稳，黄春发桶装乳胶价格9700元/吨左右；三棵树桶装乳胶市场报9800元/吨左右；知知桶装乳胶市场报价9600元/吨左右；商家表示当前下游工厂采购零散，需求薄弱成为拖累价格的主要因素。

## 外盘胶方面：

图 3、1 月 13 日泰国天胶 FOB 官方午盘价格

种类/等级		2015年2月		2015年3月	
		曼谷	宋卡	曼谷	宋卡
烟片	RSS 1	57.15	56.90	57.35	57.10
	RSS 2	56.55	56.30	56.75	56.50
	RSS 3	56.00	55.75	56.20	55.95
	RSS 4	55.70	55.45	55.90	55.65
	RSS 5	55.25	55.00	55.45	55.20
标胶	STR 5L	52.55	52.30	52.75	52.50
	STR 5	50.65	50.40	50.85	50.60
	STR 10	49.95	49.70	50.15	49.90
	STR 20	49.55	49.30	49.75	49.50
散装浓缩胶乳		36.80	36.55	37.00	36.75

数据来源：卓创资讯、宝城金融研究所

图 4、1 月 13 日泰国三大中心市场 USS 原料交易行情

	US\$3	含水分3%-5%的 US\$3	含水分5%-7%的 US\$3	含水分7%-10%的 US\$3	含水分10%-15%的 US\$3	胶 水
宋卡	57.75	47.90	46.81	-	-	-
素叻他 尼	57.75	47.89	47.39	-	-	-
洛坤	57.75	47.19	-	-	-	-

数据来源：卓创资讯、宝城金融研究所

## 【今日点评】

尽管泰国北部和东北部地区遭遇严寒天气，但由于这些地区种植天胶面积占比不高，且国际油价再度暴跌引发大宗商品价格重心下移。可以看到，今天国内沪胶期货再度表现承压，早盘期价承接昨夜盘跌势继续维持偏弱姿态运行，主力1505合约盘中一度回落至12900元/吨一线。截至收盘时沪胶1505合约大幅重挫达-3.15%或-420元/吨，成交量达559164手，较昨日略微萎缩；持仓量小幅增加882手，至183636手。

技术面上看，今天国内沪胶沪胶1505合约承接昨夜盘跌势继续大幅走低回落至60日均线附近，前期涨幅基本回吐。由于目前沪胶与合成胶价差过大，升水达到5000元/吨左右，导致市场做空沪胶动力增强，预计未来沪胶期价继续存在走低的可能。从持仓上看，1505合约主力资金增多力度显著强于增空，净空头寸较昨日4461手大幅增加至6424手。

## 【操作建议】

沪胶期货再度走弱，短线维持偏空思路对待。



## 宝城期货各地营业部

宝城期货临海营业部

地址：临海市大洋街道临海大道（中）45号

电话：0576-85320333

宝城期货南昌营业部

地址：南昌市中山路150号地王大厦写字楼7-V

电话：0791-6259955

宝城期货南宁营业部

地址：南宁市金湖路26-1号东方国际商务港A座6层

电话：0771-5532168

宝城期货大连营业部

地址：大连市沙河口区会展路129号期货大厦2006B

电话：0411-84807257

宝城期货深圳营业部

地址：深圳市福田区中心区26-3中国凤凰大厦一栋15D

电话：0755-33203226

宝城期货昆明营业部

地址：昆明市盘龙区北京路900号颐高数码中心A座9层ABCDE房

电话：0871-5732732

宝城期货沈阳营业部

地址：沈阳市皇姑区黑龙江街25号龙江大厦7楼室

电话：024-88691999；024-86207766

宝城期货长沙营业部

地址：长沙市芙蓉中路2段279号金源大酒店天麒楼14楼

电话：0731-85239858

宝城期货郑州营业部

地址：郑州市未来大道未来大厦1201室

电话：0371-65612832

宝城期货青岛营业部

地址：青岛经济技术开发区紫金山路117栋1单元14楼1402号

电话：0532-86108719

宝城期货武汉营业部

地址：武汉市武昌区中山路347号中铁大厦705-707

电话：027-88221981

宝城期货温州营业部

地址：温州鹿城区矮凳桥228号10幢1013室

电话：0577-89999719

宝城期货上海营业部

地址：上海浦东新区向城路288号SOHO世纪广场1003室

电话：021-50196660

宝城期货北京营业部

地址：北京市朝阳区望京西路甲 50 号 1 号楼 7 层 1-09 内 701-02 单元

电话：010-64795360

## 免责条款

客户不应视本报告为作出投资决策的惟一因素。本报告中所指的投资及服务可能不适合个别客户，不构成客户私人咨询建议。本公司未确保本报告充分考虑到个别客户特殊的投资目标、财务状况或需要。本公司建议客户应考虑本报告的任何意见或建议是否符合其特定状况，以及（若有必要）咨询独立投资顾问。

在任何情况下，本报告中的信息或所表述的意见并不构成对任何人的投资建议。在任何情况下，本公司不对任何人因使用本报告中的任何内容所引致的任何损失负任何责任。

若本报告的接收人非本公司的客户，应在基于本报告作出任何投资决定或就本报告要求任何解释前咨询独立投资顾问。