

研究创造价值

姓名：陈栋

宝城期货金融研究所

电话：0571-89715220

邮箱：generalcd@163.com

报告日期 2014 年 12 月 4 日



天胶日评

内容摘要

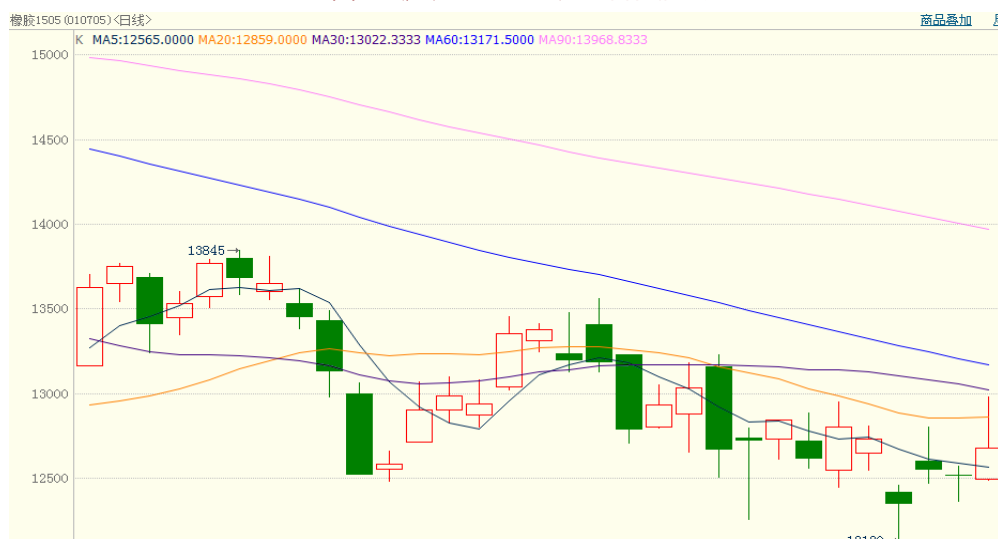
- 内外盘行情评述
- 市场信息
- 现货市场报价
- 今日点评
- 操作建议

【内外盘行情评述】

沪胶：

名称	开盘	最高	最低	最新	结算价	涨跌	幅度	成交量	持仓	仓差
橡胶 1505	12495	12980	12490	12680	12725	215	1.72%	674948	172994	-1052

图 1、沪胶 1505 12 月 4 日行情走势



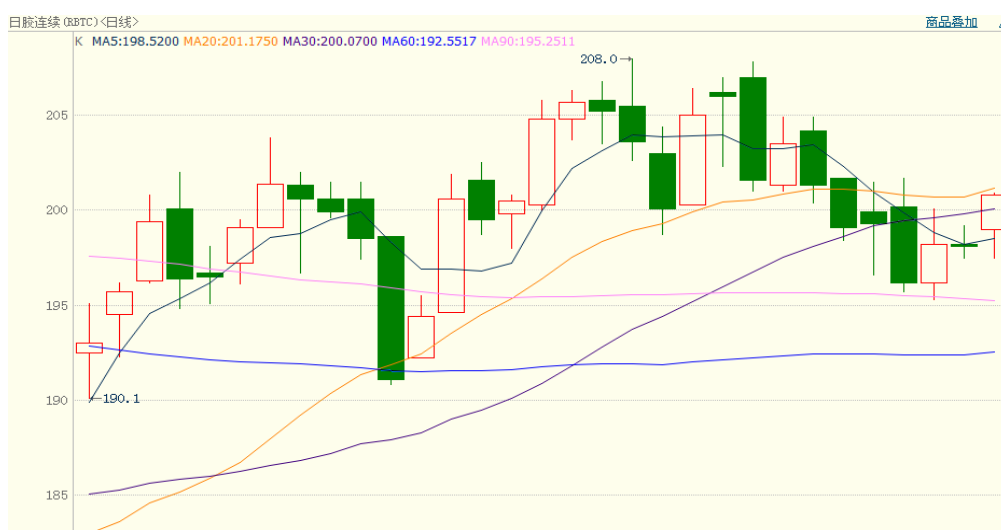
数据来源：博易大师、宝城金融研究所

上海期货交易所12月4日天然橡胶注册仓单85170吨，较昨日大幅增加2200吨。

日胶：

名称	开盘	最高	最低	最新	结算价	涨跌	幅度	成交量	持仓	仓差
日胶连续	199.0	200.9	197.5	200.8	200.6	2.7	1.36%	5727	12303	0

图 2、日胶连续 12 月 4 日行情走势



数据来源：博易大师、宝城金融研究所

【市场信息】

1.数据研究机构Markit公布最新数据称，受新订单增长减弱、新增业务下滑及就业增长几近停滞的拖累，欧元区11月综合采购经理人指数（PMI）终值由10月的52.1跌至51.1，创16个月新低；服务业PMI从10月的52.3降至51.1。具体数据显示，欧元区11月综合PMI低于初值51.4。这是该指数连续第17个月高于荣枯分水岭50。但新业务分项指数自去年中以来首次跌破荣枯线，从50.8降至49.7。欧元区11月服务业PMI同样不及初值51.3。服务业产出价格分项指数为47.1，较10月46.4有所上升。

2.房地产行业统计数据显示，11月最后一周，41个城市中七成成交量环比上涨，房价亦大部分呈回升态势，存量供给上升速度放缓，去库存化月数已下降至14.3个月。分析人士认为，成交量稳步回升符合市场预期，市场向好特征明显，2015年行业将处于持续去库存阶段。同时，房地产市场预期正在改变，行业面临一定回调压力，处于降息周期、销售恢复期和政策边界突破期的三期叠加阶段，地产蓝筹配置优势凸显，2015年板块或重回配置视野。

3.美国11月ADP私人部门新增就业人数20.8万，虽然不及预期22.2万人，不过已经连续六个月高于20万，显示美国经济持续复苏的趋势依然延续。10月份的ADP就业人数从23万修正至23.3万。从企业类型和行业划分，人数低于50人的小企业和服务业的就业增长较为强劲。11月小企业就业增长为10.1万人，较10月略有回落但仍处高位，小企业就业是经济健康的重要标志。中型企业（50~499人）就业增加6.5万人，较上月的12.2万人大幅回落。人数多于500人的大企业就业增加人数依旧不够理想，10月仅为惨淡的7500人，11月为4.2万人。

4.工信部今天公布数据，11月份我国新能源汽车生产9728辆，同比增长10倍。数据显示，列入《免征车辆购置税的新能源汽车车型目录》前两批的新能源汽车生产7932辆，占11月份产量的81.5%。今年1至11月，新能源汽车累计生产5.67万辆，同比增长5倍。其中，纯电动乘用车生产2.58万辆，同比增长近7倍，插电式混合动力乘用车生产1.36万辆，同比增长近7倍。

5.美国供应管理协会(ISM)公布的数据显示，美国11月ISM非制造业59.3，创8月以来最高，也是历史第四高，远超预期的57.5，前值57.1。绝大多数分项指数较上月攀升，但就业分项创四个月新低。

【现货市场报价】

4日国内现货市场：老街边贸市场持续封关，有消息称封关时间将长达两个月，目前仍等待相关消息进展。边贸封关、外盘价格坚挺，国内越南3L胶价格抗跌，相对全乳胶价格较高，下游消费低迷。

今日云南市场现货报价整体反弹，13年云南国营全乳报价11500元/吨，14年民营全乳胶报11500元/吨，民营标二报10300元/吨，泰国3#烟片17税报12700元/吨；缅甸3#烟片13税报价10500元/吨。

沪胶反弹，今日上海地区天胶市场报价整体走高，目前报价如下：13年国营全乳胶少量报价11700元/吨附近，14年民营全乳报12000元/吨；越南3L胶报价混乱，17税报价11800-12100元/吨，大厂价格处高位；泰国3#烟片货源稀少，仓单货17税报13500元/吨。

今日期货反弹，山东市场天胶报价整体走高，全乳和烟片随期货盘报价为主。今日报价如下：13年国营全乳胶11500-11600元/吨；14年国营全乳胶

12800元/吨；云南标二报价11000元/吨；小厂越南3L胶无税报价11000元/吨；泰国3#烟片仓单17税报13100-13200元/吨。

今日广东天胶市场价格反弹，小厂越南3L胶无税报价10900-11000元/吨；大厂货源较少，无税报价11400-11500元/吨；市场大厂货较少价坚。

四川市场天胶报价上涨，14年云南民营全乳报12100元/吨左右，民营标二报11000元/吨左右，业者表示虽然市场报价跟随期货整体上调，但市场的询盘气氛并未改善，整体走货依然不佳。

当前现货市场货源供应不多，加之沪胶今日表现尚可，因此市场报价普遍上涨。今日报价如下：13年国营全乳报价11800-11900元/吨；听闻越南民营3L胶17税报价12100元/吨左右；泰国3#烟片货源稀少，少数含税报价13600元/吨左右。

天津地区天胶市场报价反弹，13年云南全乳胶11700元/吨，14年国营全乳报价12800-12900元/吨，云南国营标二报11100元/吨，越南3L胶17税报价11800-12000元/吨，实盘成交商谈确定。

市场货源供应稀少，以标一、标二出货为主，进口胶货源鲜有听闻。同时今日沪胶强劲拉升，市场业者积极出货，市场报价小幅上扬，然实单成交商谈为主。目前整体报价如下：听闻14年民营全乳胶含税报价11900-12000元/吨左右；民营标二含税报价11000-11100元/吨；

浙江市场进口天然乳胶价格持稳，三棵树桶装乳胶市场价格9900元/吨左右。市场交投气氛冷清，商家多持货观望等待下游实单来询，实际成交多商谈为主。

山东市场进口天然乳胶报价持稳，黄春发桶装乳胶市场报价9700元/吨左

右；听闻三棵树桶装乳胶市场报价9900元/吨左右。因终端采购相对零散，加之美金盘市场薄弱，因此国内人民币乳胶价格并未跟随期货上涨，业者多持稳报价等待下游实单来询。

福建市场进口天然乳胶报价动态，由于目前福建市场进口货源供应稀少，整体报价相对零散，然听闻市场业者表示目前工厂采购零散导致走货滞缓，听闻少数黄春发桶装乳胶现货价格9700-9800元/吨，实单成交欠佳。

上海市场进口天然乳胶报价弱势震荡；黄春发桶装乳胶价格9600-9700元/吨；三棵树桶装乳胶市场报价9800-9900元/吨；虽然沪胶强劲上涨，但乳胶现货商多趁此积极出货，市场报价未明显跟随，且加之对后市的不乐观心态下，少数商家降价销售，实际成交商谈确定。

外盘胶方面：

图 3、12 月 4 日泰国三大中心市场 USS 原料交易行情

	USS3	含水分3%-5%的 USS3	含水分5%-7%的 USS3	含水分7%-10%的 USS3	含水分10%-15%的 USS3	胶 水
宋卡	43.65	43.25	41.51	-	-	-
素叻他 尼	43.16	42.67	42.27	-	-	-
洛坤	43.92	42.19	-	-	-	-

数据来源：卓创资讯、宝城金融研究所

图 4、12 月 4 日泰国天胶 FOB 官方午盘价格

种类/等级		2015年1月		2015年2月	
		曼谷	宋卡	曼谷	宋卡
烟片	RSS 1	52.80	52.55	53.00	52.75
	RSS 2	52.20	51.95	52.40	52.15
	RSS 3	51.65	51.40	51.85	51.60
	RSS 4	51.35	51.10	51.55	51.30
	RSS 5	50.90	50.65	51.10	50.85
标胶	STR 5L	51.80	51.55	52.00	51.75
	STR 5	49.90	49.65	50.10	49.85
	STR 10	49.20	48.95	49.40	49.15
	STR 20	48.80	48.55	49.00	48.75
散装浓缩胶乳		36.65	36.40	36.85	36.60

数据来源：卓创资讯、宝城金融研究所

【今日点评】

国内股指大幅上扬提振沪胶期货跟随上涨，今天主力1505合约期价呈现高开高走的姿态，盘中期价一度上扬至12980元/吨一线。不过午后胶价有所回落，失守20日均线。股市沸腾引发赚钱效应显著，资金抽离商品风险增加，目前胶价仍旧处于弱势下降通道之中。截至收盘时沪胶1501合约小幅收高1.72%或215元/吨，全天成交量达674948手，较昨日小幅增加；持仓量小幅减少1052手，至172994手。

技术面上看，今天国内沪胶1505合约期价重心较昨日小幅抬升，不过上行压力依然较大，万三一线整数关口空头抛压较强。尽管产胶国一再扬言保价，维持挺价策略，但短期负面经济数据却有望主导胶价呈现弱势姿态运行。预计后期沪胶1505合约将试探前期低点，投资者可关注近远月基差变化情况。从持仓上看，1505合约主力资金增空力度稍强于增多，净空头寸较昨日的10364手

小幅萎缩至9846手。

【操作建议】

沪胶1505合约将试探前期低点，投资者可关注近远月基差变化情况。

宝城期货各地营业部

宝城期货临海营业部

地址：临海市大洋街道临海大道（中）45号

电话：0576-85320333

宝城期货南昌营业部

地址：南昌市中山路150号地王大厦写字楼7-V

电话：0791-6259955

宝城期货南宁营业部

地址：南宁市金湖路26-1号东方国际商务港A座6层

电话：0771-5532168

宝城期货大连营业部

地址：大连市沙河口区会展路129号期货大厦2006B

电话：0411-84807257

宝城期货深圳营业部

地址：深圳市福田区中心区26-3中国凤凰大厦一栋15D

电话：0755-33203226

宝城期货昆明营业部

地址：昆明市盘龙区北京路900号颐高数码中心A座9层ABCDE房

电话：0871-5732732

宝城期货沈阳营业部

地址：沈阳市皇姑区黑龙江街25号龙江大厦7楼室

电话：024-88691999；024-86207766

宝城期货长沙营业部

地址：长沙市芙蓉中路2段279号金源大酒店天麒楼14楼

电话：0731-85239858

宝城期货郑州营业部

地址：郑州市未来大道未来大厦1201室

电话：0371-65612832

宝城期货青岛营业部

地址：青岛经济技术开发区紫金山路117栋1单元14楼1402号

电话：0532-86108719

宝城期货武汉营业部

地址：武汉市武昌区中山路347号中铁大厦705-707

电话：027-88221981

宝城期货温州营业部

地址：温州鹿城区矮凳桥228号10幢1013室

电话：0577-89999719

宝城期货上海营业部

地址：上海浦东新区向城路288号SOHO世纪广场1003室

电话：021-50196660

宝城期货北京营业部

地址：北京市朝阳区望京西路甲 50 号 1 号楼 7 层 1-09 内 701-02 单元

电话：010-64795360

免责条款

客户不应视本报告为作出投资决策的惟一因素。本报告中所指的投资及服务可能不适合个别客户，不构成客户私人咨询建议。本公司未确保本报告充分考虑到个别客户特殊的投资目标、财务状况或需要。本公司建议客户应考虑本报告的任何意见或建议是否符合其特定状况，以及（若有必要）咨询独立投资顾问。

在任何情况下，本报告中的信息或所表述的意见并不构成对任何人的投资建议。在任何情况下，本公司不对任何人因使用本报告中的任何内容所引致的任何损失负任何责任。

若本报告的接收人非本公司的客户，应在基于本报告作出任何投资决定或就本报告要求任何解释前咨询独立投资顾问。