

2013 年 6 月 7 日

天然橡胶期货日报

华泰长城期货投资咨询部

☑ 童长征

✉ tcz@htgwf.com

☎ (021) 68755980

① 1502-114-0596

微博: <http://is.gd/YYdnp1>

博客: <http://is.gd/DiKGeF>

沪胶大跌，多头谨慎抄底

期货市场	期货市场	现货月	SHFE1309	SHFE1401	TOCOM	SICOM
	新值	17850	18240	18985	250.6	286
	前值	18335	18820	19560	257	289
	迷你走势					
	涨跌	-485	-580	-575	-6.4	-3
	涨跌幅	-2.65%	-3.08%	-2.94%	-2.49%	-1.04%
	成交持仓	1309	1401			
	成交量	731820	92040			
	前值	727408	90790			
	迷你走势					
	持仓量	210936	61556			
	前值	204002	61440			
	迷你走势					
	跨月价差	1401-1309				
	新值	745				
	前值	740				
	迷你走势					
	上期所仓单和库存	库存(周)	仓单(日)			
	新值	114225	65350			
	前值	114932	65740			
	涨跌	-707	-390			
	涨跌幅	-0.62%	-0.59%			
	迷你走势					
	今日 ru1309 分布	涨 1%	涨 2%	涨 3%	涨 4%	涨 5%
	昨日结算价	18715	18901	19086	19271	19457
	18530	跌 1%	跌 2%	跌 3%	跌 4%	跌 5%
		18345	18159	17974	17789	17604

天胶现货	评析					
	沪胶大挫，跌破 18500 元/吨近期低点，直破前期低点 18210 元/吨，最低达到 18180 元/吨。					
	国内现货市场	上海	江苏	浙江	山东	广东
	新值	18500	18500	18700	18500	17900
	前值	18700	18700	18900	19000	18300
	涨跌	-200	-200	-200	-500	-400
	涨跌幅	-1.07%	-1.07%	-1.06%	-2.63%	-2.19%
	保税区报价	泰国 RSS3	STR20#	SMR20#	SIR#20	
	新值	2680	2400	2400	2360	
	前值	2720	2435	2435	2410	
	涨跌	-40	-35	-35	-50	
	涨跌幅	-1.47%	-1.44%	-1.44%	-2.07%	
	外盘报价(中国主港)	泰国 RSS3	STR20#	SMR20#	SIR#20	
	新值	2925	2450	2450	2370	
	前值	3025	2520	2515	2415	
	涨跌	-100	-70	-65	-45	
	涨跌幅	-3.31%	-2.78%	-2.58%	-1.86%	
	评析					
	现货市场全面大跌，国内跌幅在 1~2%之间，但外盘报价跌幅超过 2%。					
合艾市场价格(泰铢/公斤)		烟片 白片	烟片 制成成本 (美元/吨)	杯胶	胶水	烟片
	新值	81.19	2936.28148	62	74	83.91
	前值	81.89	2959.6089	63	75	85.46
	涨跌	-0.7	-23.327424	-1	-1	-1.55
	涨跌幅	-0.85%	-0.79%	-1.59%	-1.33%	-1.81%
	评析					
	原料价格下跌。					
合成胶	合成胶报价	顺丁	丁苯	丁二烯	丁二烯 FOB 韩国 (美元/吨)	丁二烯 CFR 中国 (美元/吨)
	新值	13300	13150	10500	1430	1445
	前值	13400	13150	11000	1460	1475

	涨跌	-100	0	-500	-30	-30
	涨跌幅	-0.75%	0.00%	-4.55%	-2.05%	-2.03%
	合成胶与天胶价差	顺丁-天胶现货（上海）	丁苯-天胶现货（上海）			
	新值	-5200	-5350			
	前值	-5300	-5550			
	涨跌	100	200			
	涨跌幅	1.89%	3.60%			
	评析					
	合成胶相对稳定，但原料丁二烯大幅下跌。中石化下调丁二烯报价 500 元/吨。					

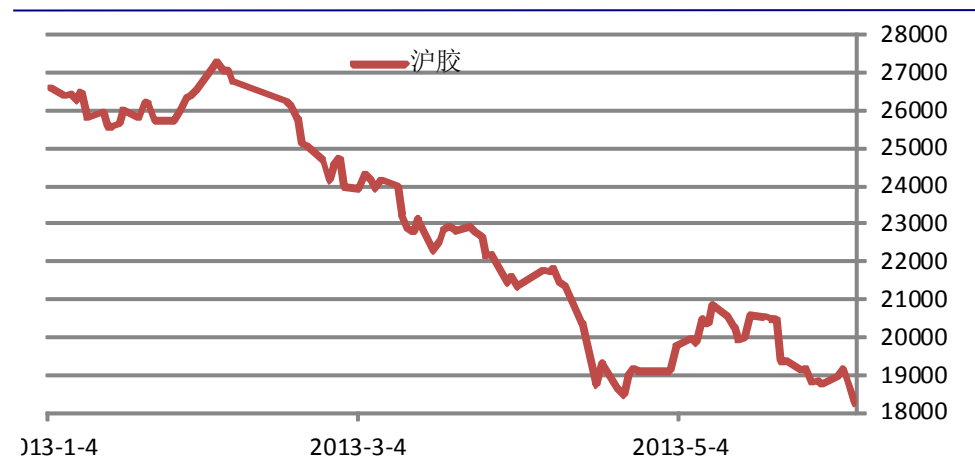
天胶进口盈亏	沪日进口盈亏	沪（1309）日（近 6 月）	盈亏比例	沪新进口盈亏	沪（1309）新（近 1）	盈亏比例
	新值	-2098.537404	-0.1147055		-4311.3641	-0.236368646
	前值	-1737.054586	-0.0919077		-3954.91717	-0.210144377
	涨跌	-361.4828183	-0.0227979		-356.44693	-0.026224269
	进口成本	日胶	新加坡胶	泰国烟片		
	新值	20393.5374	22551.3641	22794.211		
	前值	20637.05459	22774.9172	22914.539		
	涨跌	-243.5171817	-223.55307	-120.328		
	涨跌幅	-1.18%	-0.98%	-0.53%		
评析						
进口亏损扩大。						

原油和汇率		NYMEX	BRENT	美元林吉特	美元印尼盾	
	报价	94.68	103.61	3.083	56.93	
	前值	93.74	103.04	3.0835	56.855	
	涨跌	0.94	0.57	-0.0005	0.075	
	涨跌幅	1.00%	0.55%	-0.02%	0.13%	
		美元指数	欧元美元	美元日元	美元泰铢	美元人民币
	报价	81.538	1.3243	97.21	30.62	6.1737
	前值	82.55	1.3089	99.06	30.56	6.1757
	涨跌	-1.012	0.0154	-1.85	0.06	-0.002
	涨跌幅	-1.23%	1.18%	-1.87%	0.20%	-0.03%
	原油小幅上涨。欧元、日元昨日大涨，导致美元指数大跌。					

<b>宏观及 行业信息</b>	<p>根据德国机动车辆管理局 KBA 日前发布的数据，今年 5 月份，德国市场乘用车销量同比下滑近 10%，为 26.1 万辆；</p> <p>日本 4 月天胶进口量同比增加 4.7%至 58460 吨；</p> <p>截止 5 月 20 日，日本港口库存降至两个月低点；生胶库存为 14881 吨，下降 756 吨；</p> <p>马牌轮胎合肥工厂年产能将由 400 万条升至 800 万条；</p> <p>美国上周首次申请失业救济人数为 34.6 万人，预期为 34.5 万人，前值从 35.4 万人修正为 35.7 万人；</p> <p>欧洲央行保持利率不变，下调 2013 增长预期至-0.6%；</p>
<b>评论及策 略</b>	<p>沪胶下跌已经走到了最为关键之处，甚至已经创出了新低。尽管前期我们曾经建议在此线（18000-18200）附近做多，但形势变化超出了我们的预期。我们认为目前此线存在被击溃的概率，因此抄底须谨慎，轻仓持有，并保持灵活的止损策略。而如果此线被稳定向下方突破，则空头加仓不须犹疑。</p>

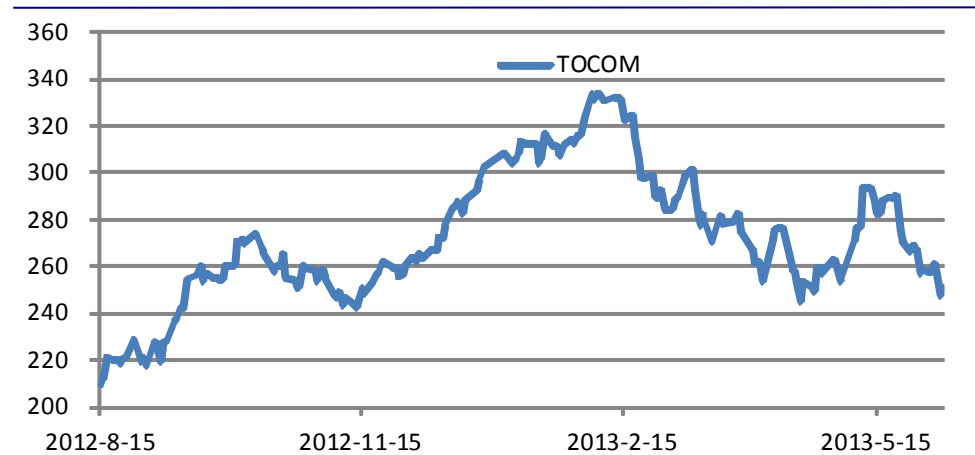
图表

图 1：沪胶走势图



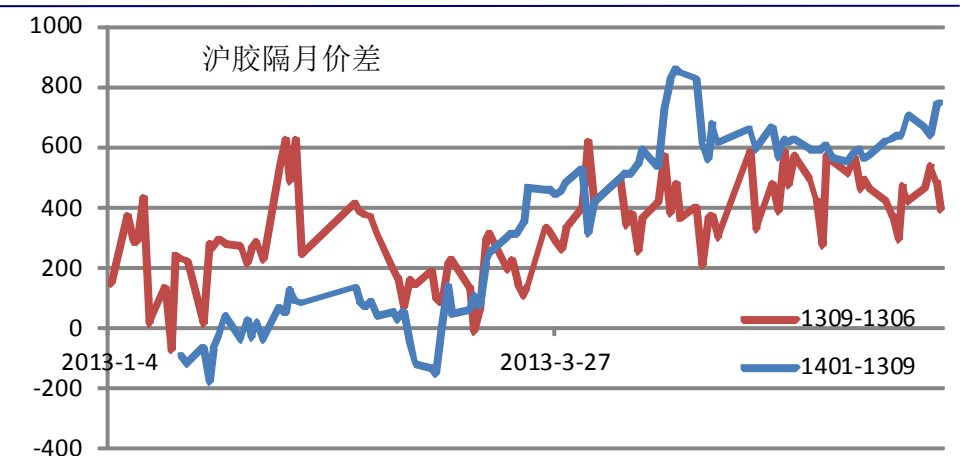
资料来源：汤姆森路透，华泰长城期货投资咨询部

图 2：日胶走势图



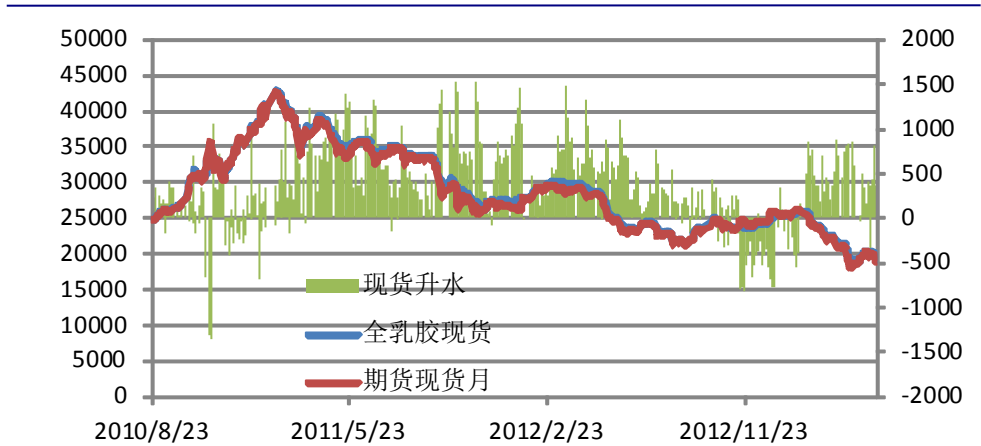
资料来源：汤姆森路透，华泰长城期货投资咨询部

图 3：SHFE 天胶隔月价格堆积图



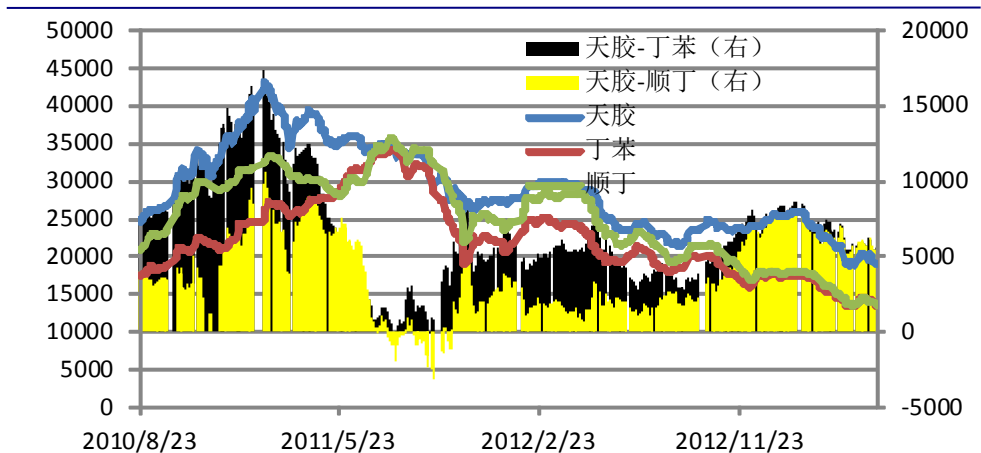
资料来源：汤姆森路透，华泰长城期货投资咨询部

图 4：天胶期现价差



资料来源：汤姆森路透，华泰长城期货投资咨询部

图 5：天胶合成胶价差



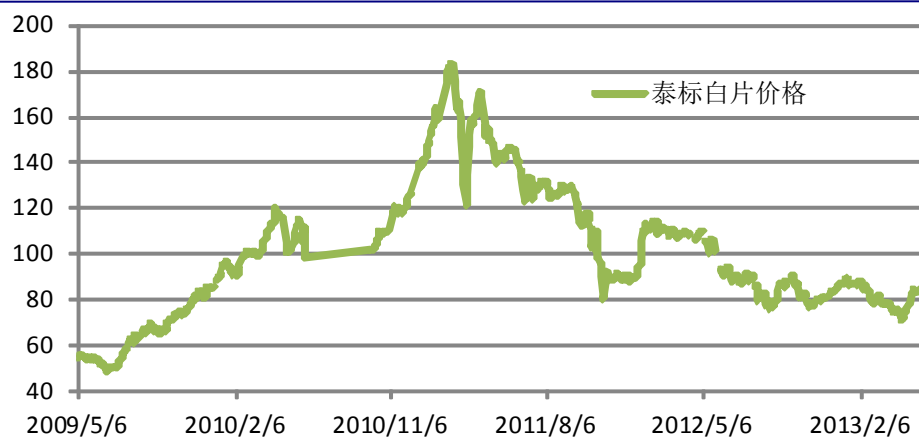
资料来源：汤姆森路透，华泰长城期货投资咨询部

图 6：天胶现货均价走势



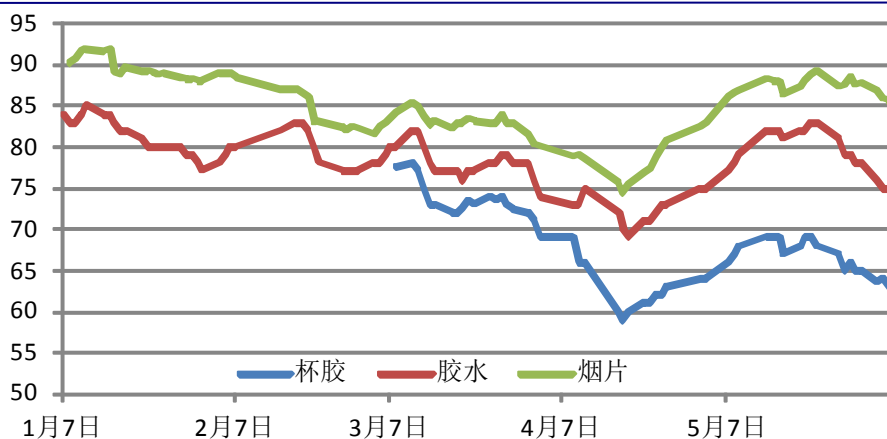
资料来源：卓创资讯，华泰长城期货投资咨询部

图 7：泰国原料价格走势



资料来源：卓创资讯，华泰长城期货投资咨询部

图 8：合艾胶水、杯胶、烟片价格走势



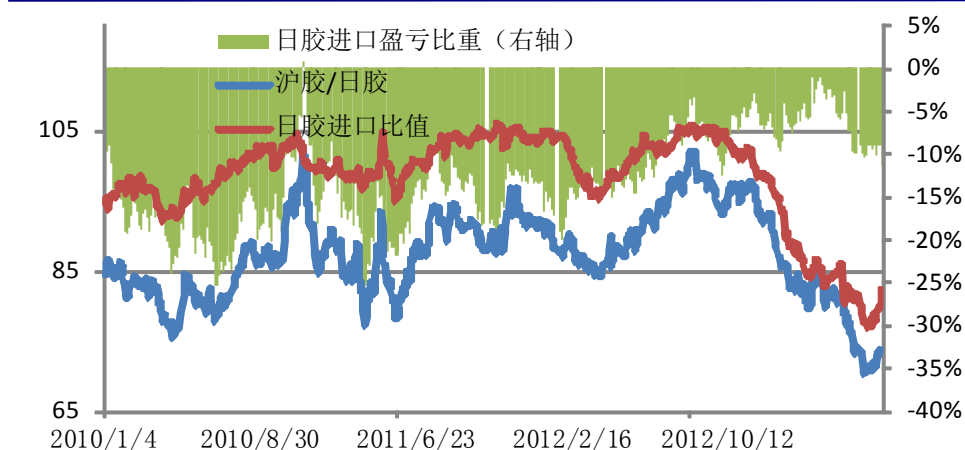
资料来源：卓创资讯，华泰长城期货投资咨询部

图 9：曼谷现货价格走势



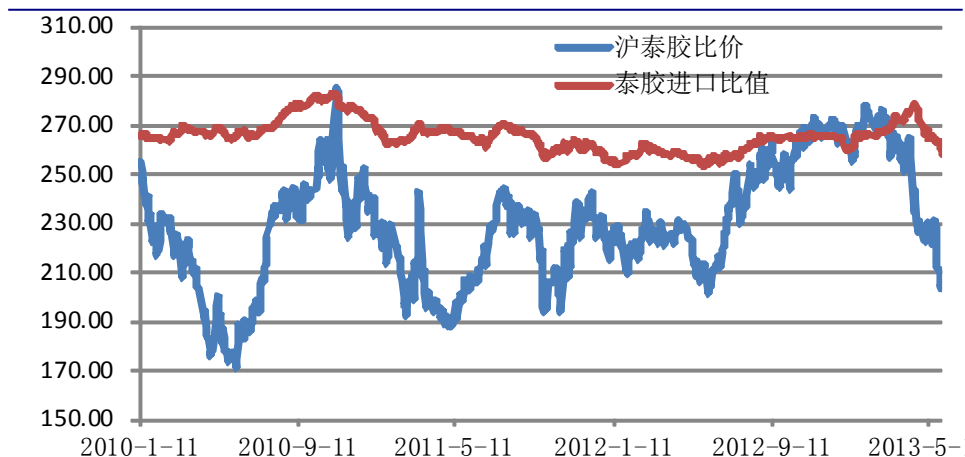
资料来源：汤姆森路透，华泰长城期货投资咨询部

图 10：日胶沪胶进口比价图



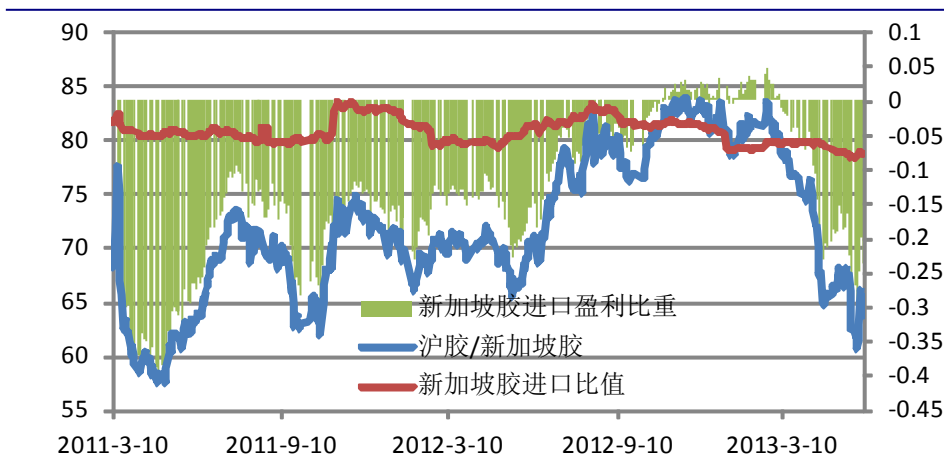
资料来源：文华财经，华泰长城期货投资咨询部

图 11：泰胶沪胶比价图



资料来源：汤姆森路透，华泰长城期货投资咨询部

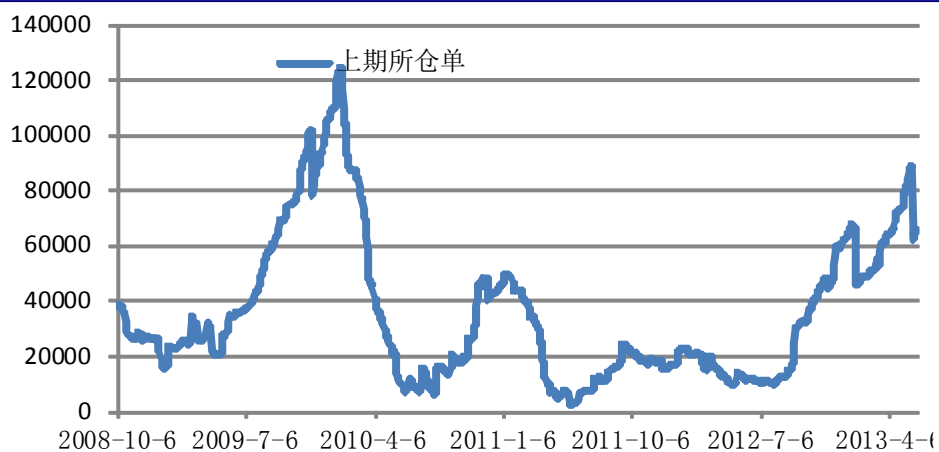
图 12：新加坡胶沪胶比价图



资料来源：汤姆森路透，华泰长城期货投资咨询部

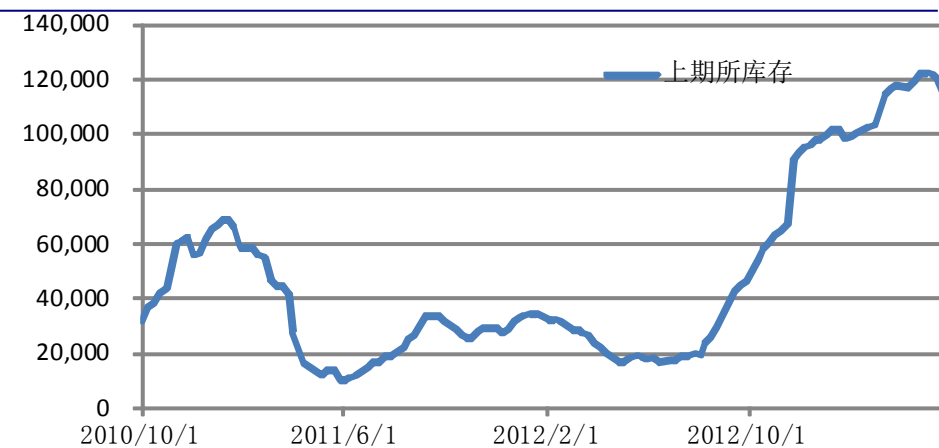


图 13：沪胶仓单变化图



资料来源：汤姆森路透，华泰长城期货投资咨询部

图 14：沪胶库存变化图



资料来源：汤姆森路透，华泰长城期货投资咨询部

图 15：日本原胶库存变化图



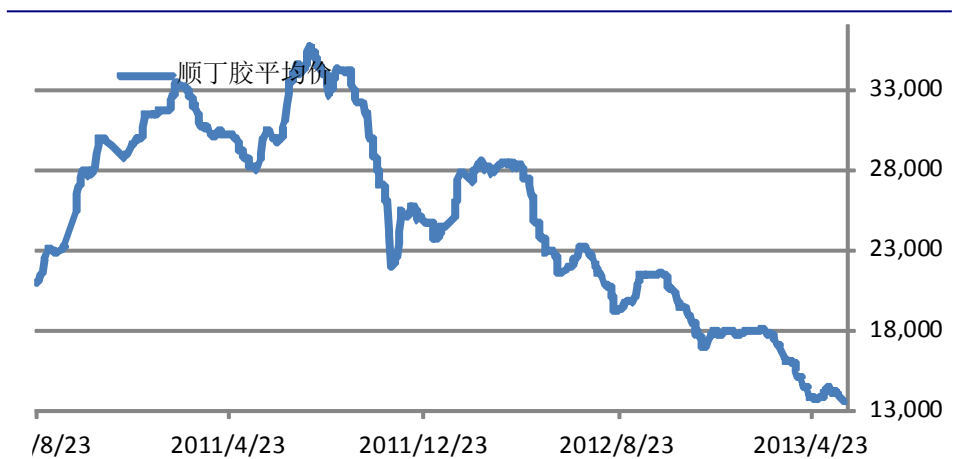
资料来源：汤姆森路透，日本橡胶协会，华泰长城期货投资咨询部

图 16: 丁苯胶价格走势图



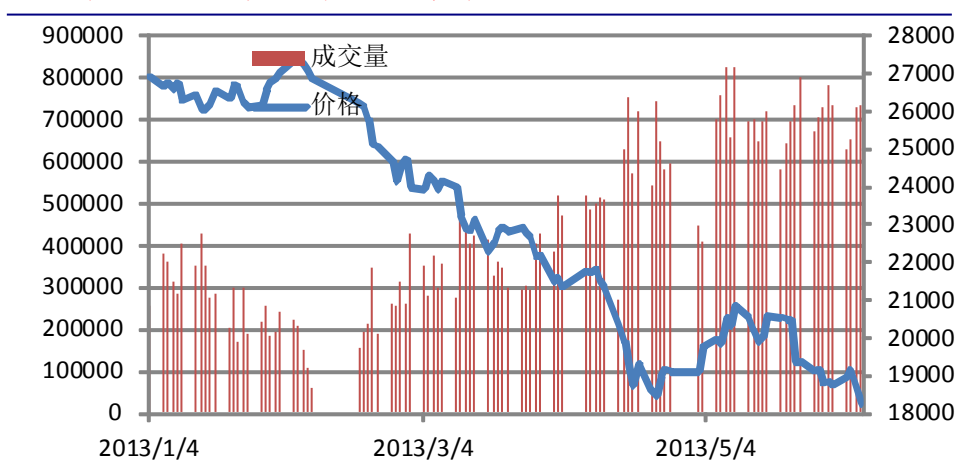
资料来源: 卓创资讯, 华泰长城期货投资咨询部

图 17: 顺丁胶价格走势图



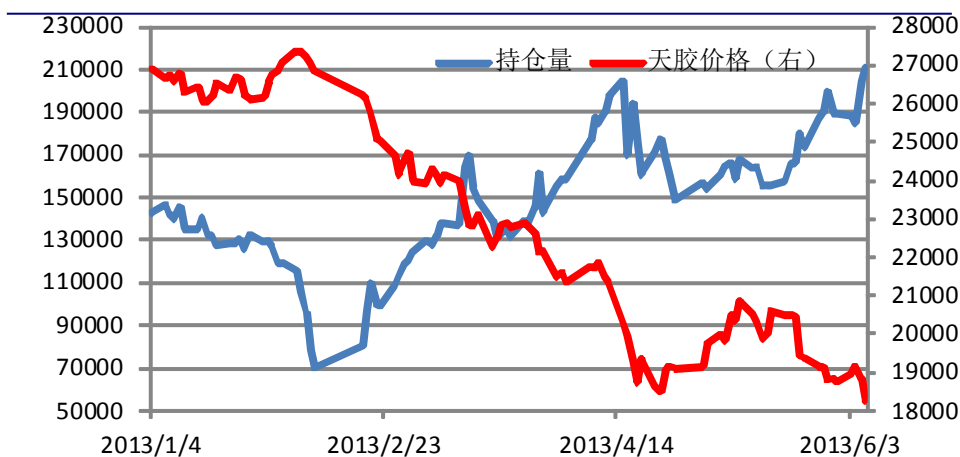
资料来源: 卓创资讯, 华泰长城期货投资咨询部

图 18: 天胶成交量与价格走势图



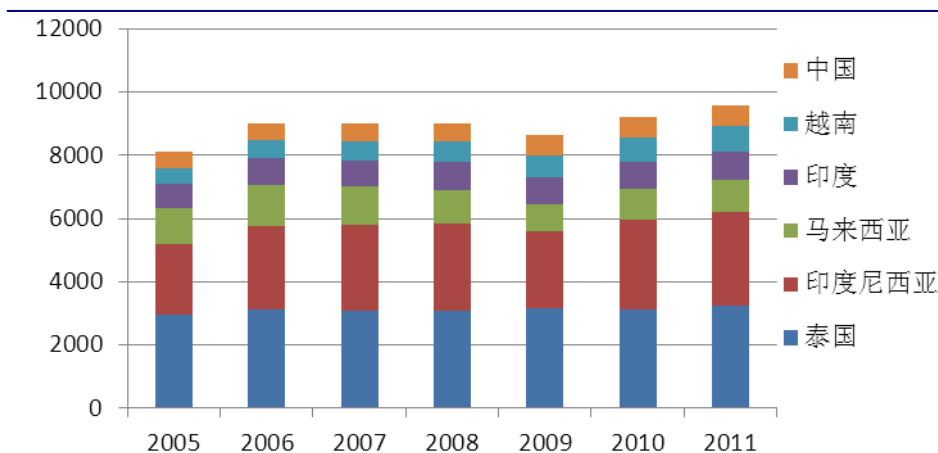
资料来源: 汤姆森路透, 华泰长城期货投资咨询部

图 19：天胶持仓与价格走势



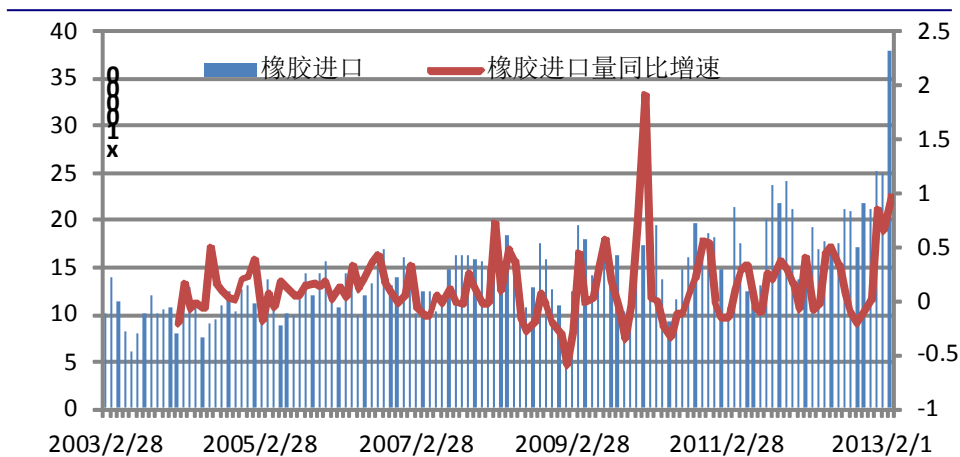
资料来源：汤姆森路透，华泰长城期货投资咨询部

图 20：全球天胶产量(2005-2011)



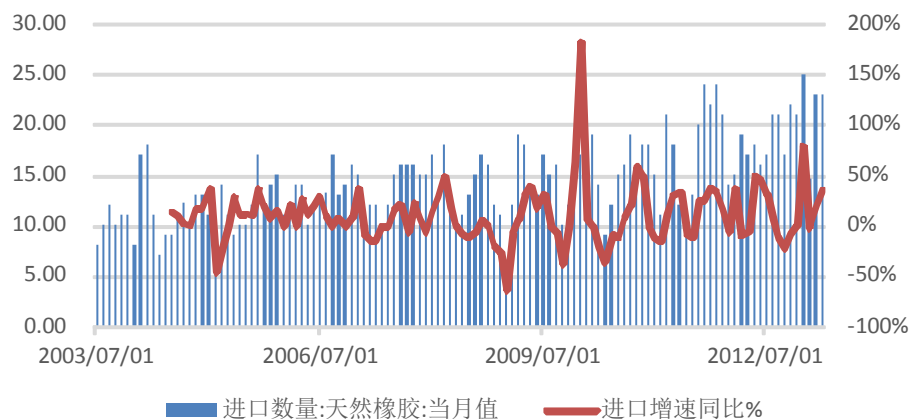
资料来源：汤姆森路透，华泰长城期货投资咨询部

图 21：中国橡胶进口



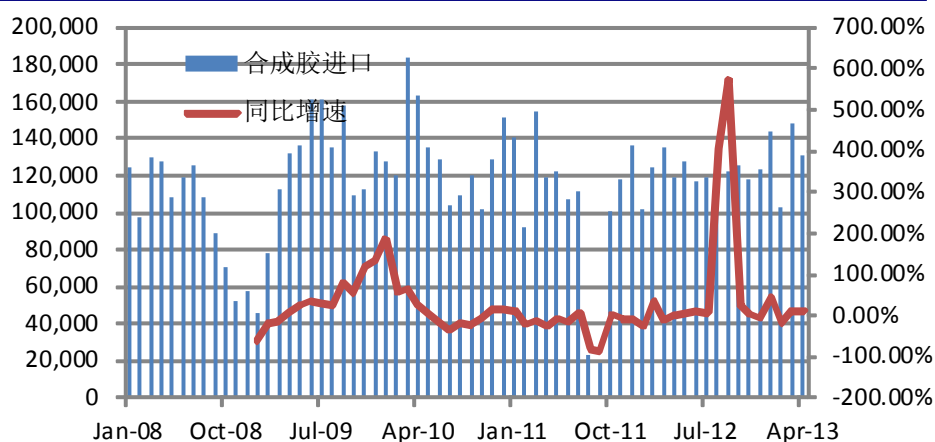
资料来源：汤姆森路透，华泰长城期货投资咨询部

图 22：中国天胶进口



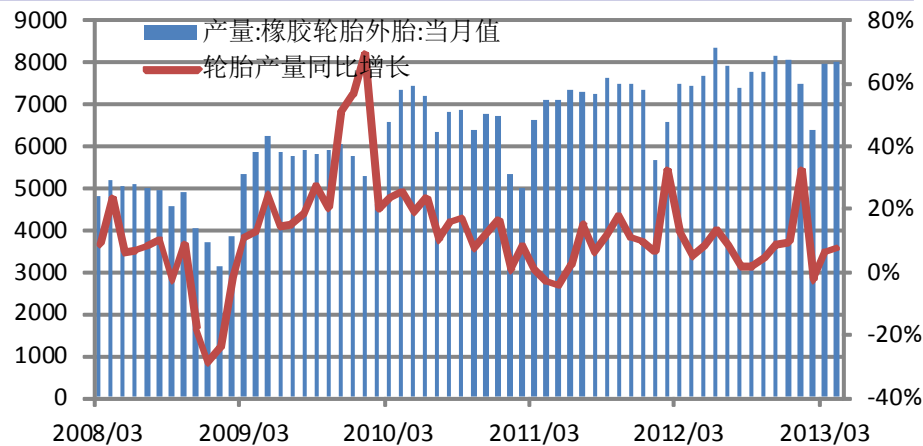
资料来源：wind，华泰长城期货投资咨询部

图 23：中国合成胶进口



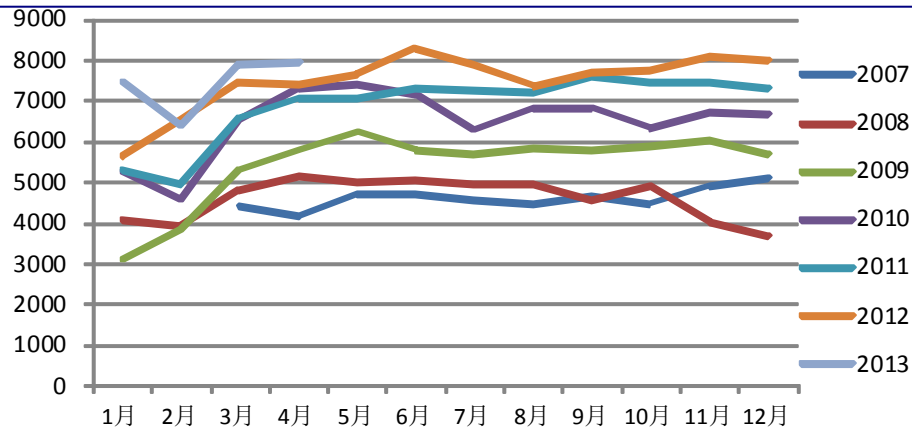
资料来源：wind，华泰长城期货投资咨询部

图 24：中国轮胎产量



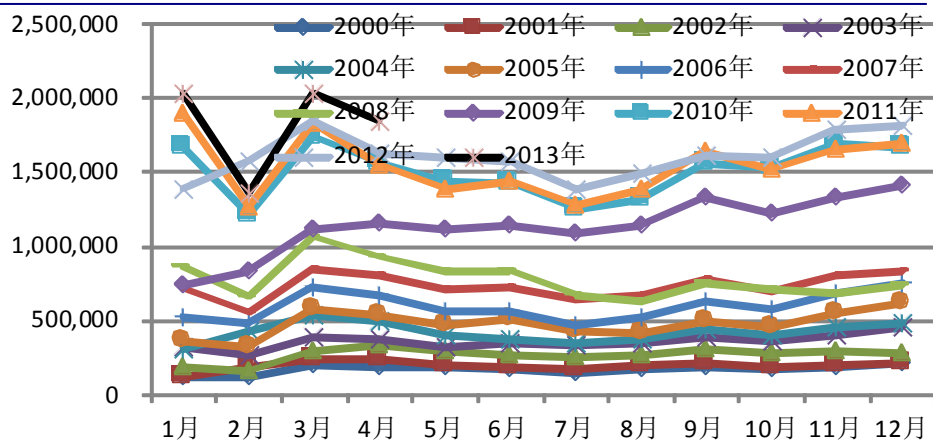
资料来源：汤姆森路透，华泰长城期货投资咨询部

图 25：中国轮胎产量(按年度分)



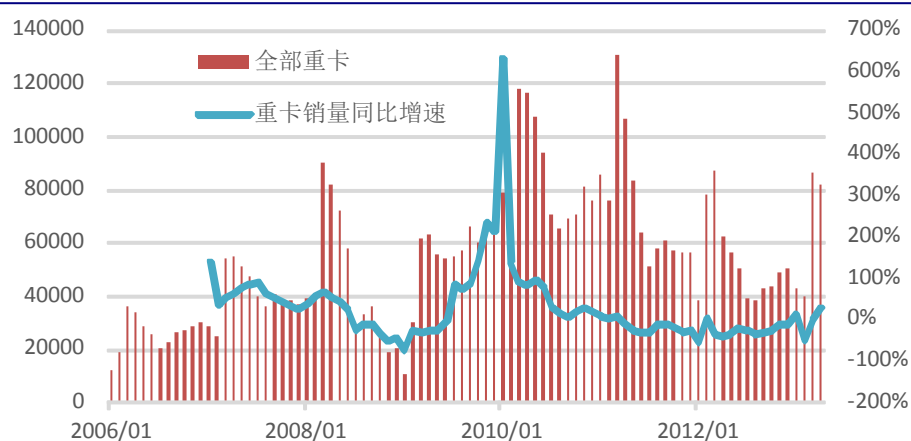
资料来源：汤姆森路透，华泰长城期货投资咨询部

图 26：中国汽车销量



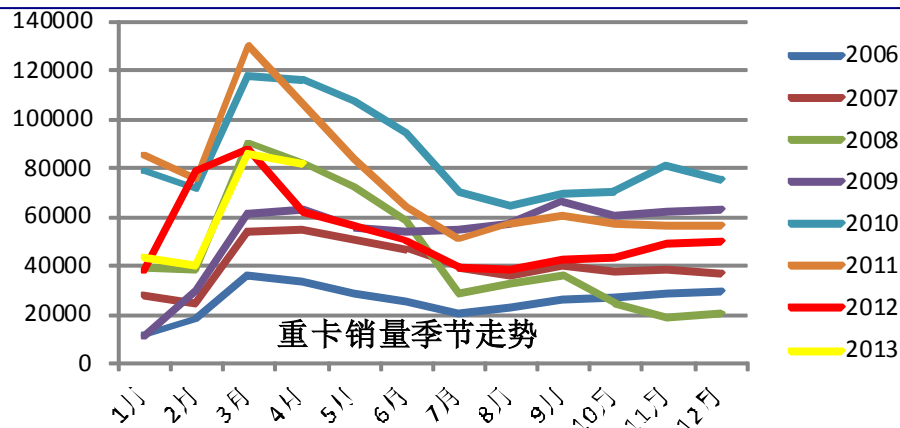
资料来源：汤姆森路透，华泰长城期货投资咨询部

图 27：中国重卡销量



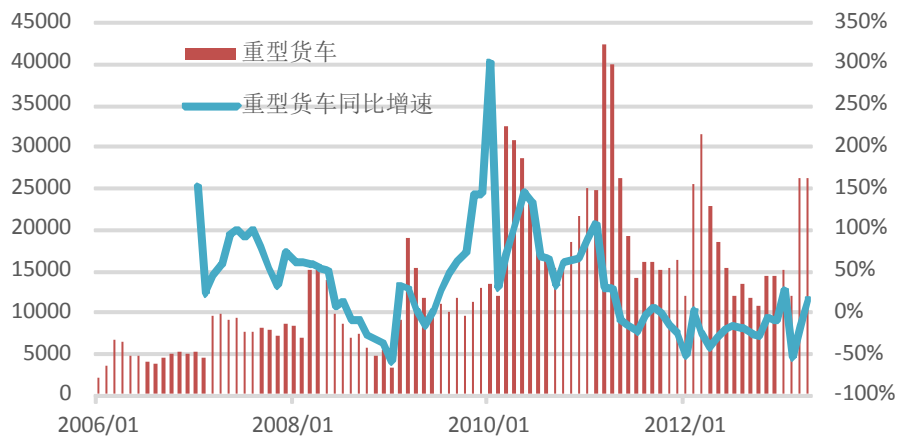
资料来源：wind，华泰长城期货投资咨询部

图 28: 重卡销量 (分年度)



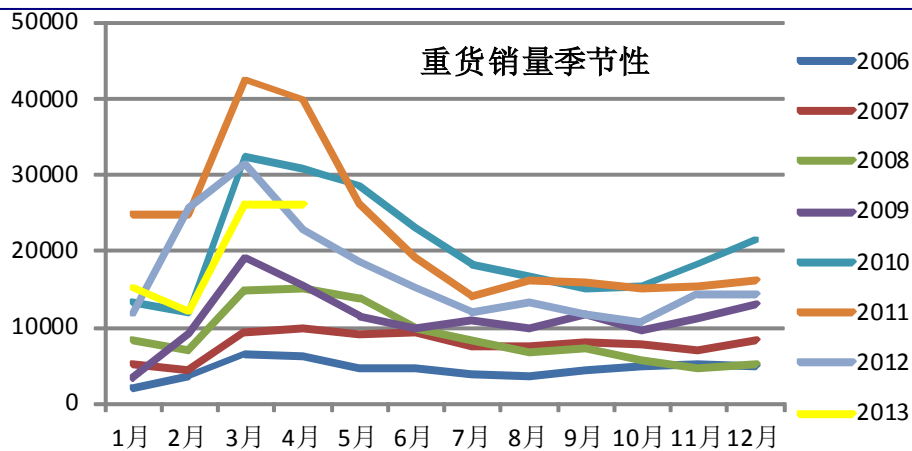
资料来源: wind, 华泰长城期货投资咨询部

图 29: 重货销量



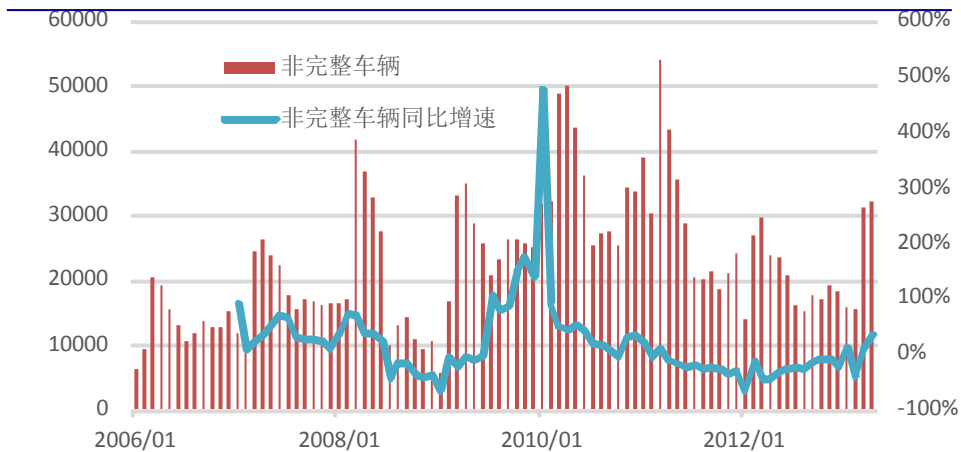
资料来源: 汤姆森路透, 华泰长城期货投资咨询部

图 30: 重货销量 (分年度)



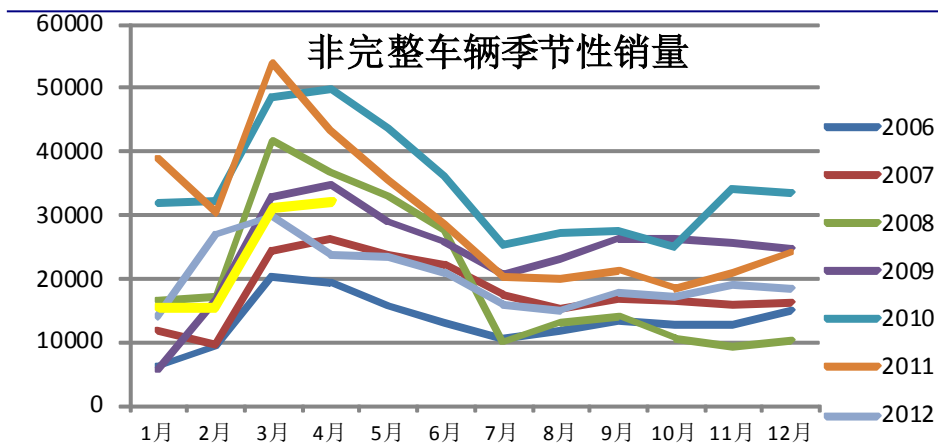
资料来源: 汤姆森路透, 华泰长城期货投资咨询部

图 31：非完整车辆销量



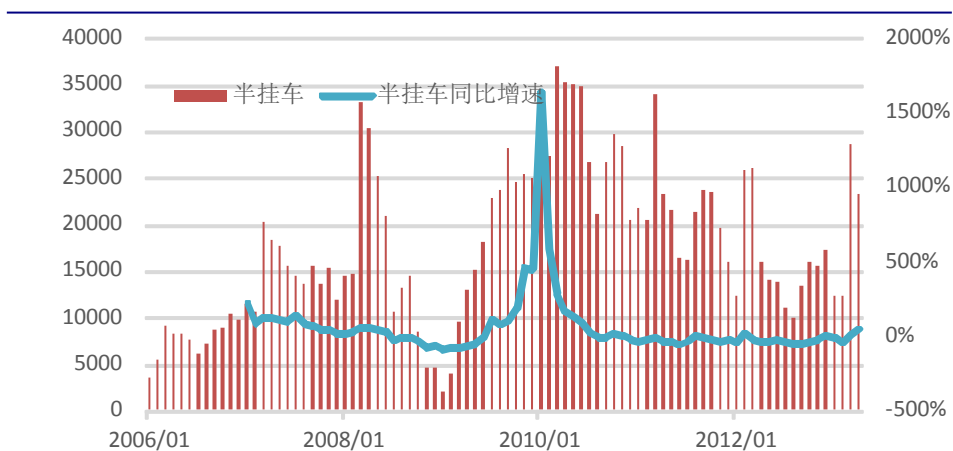
资料来源：wind，华泰长城期货投资咨询部

图 32：非完整车辆销量（分年度）



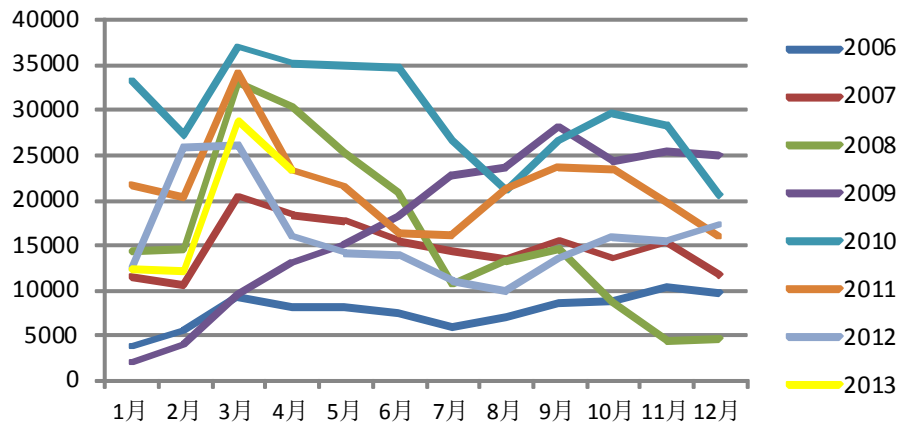
资料来源：wind，华泰长城期货投资咨询部

图 33：半挂车销量



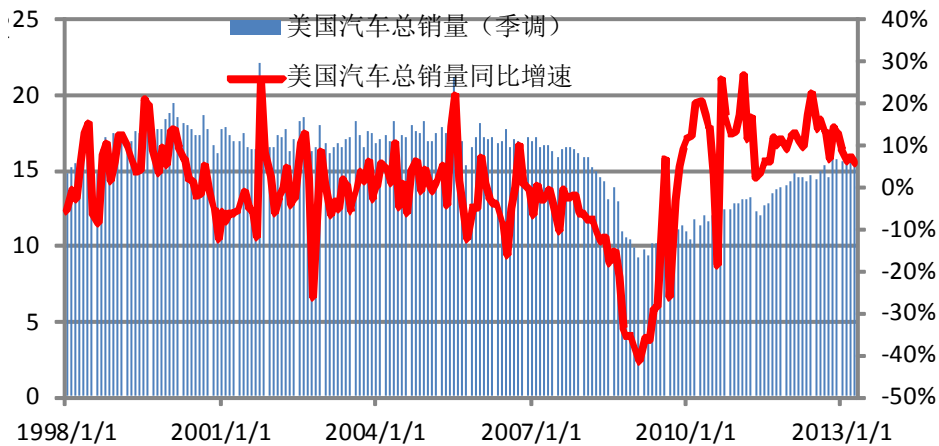
资料来源：汤姆森路透，华泰长城期货投资咨询部

图 34：半挂车销量（分年度）



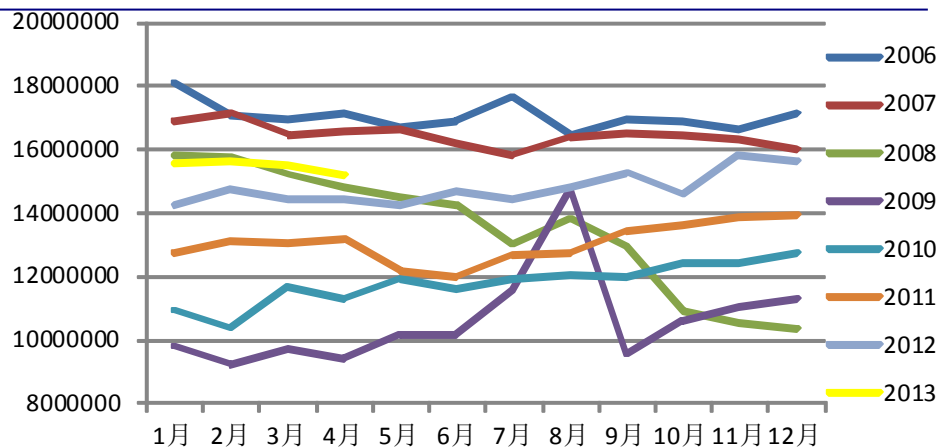
资料来源：汤姆森路透，华泰长城期货投资咨询部

图 35：美国汽车销量



资料来源：汤姆森路透，华泰长城期货投资咨询部

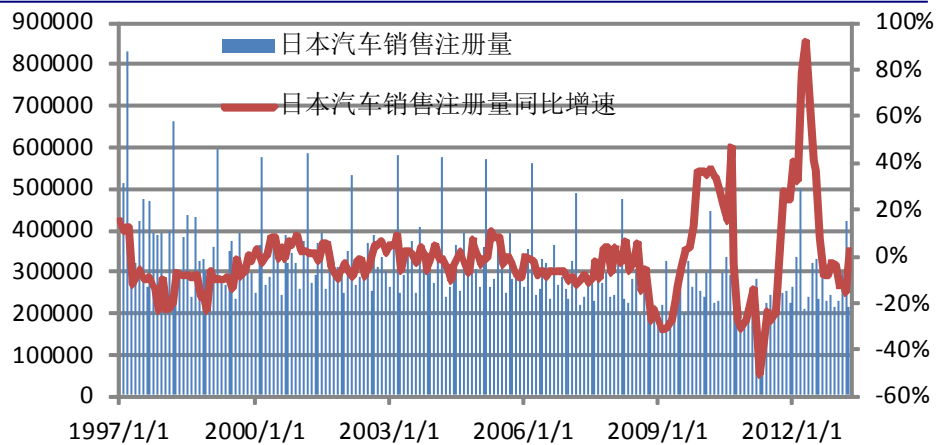
图 36：美国汽车销量(按年度)



资料来源：汤姆森路透，华泰长城期货投资咨询部

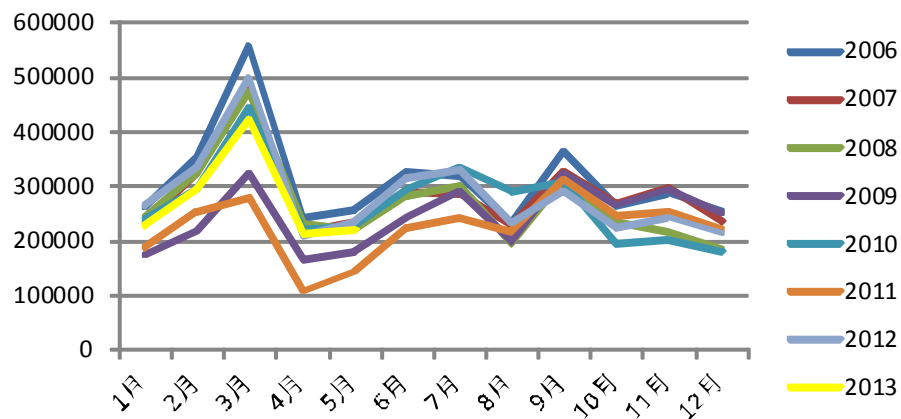


图 37：日本汽车销售量



资料来源：汤姆森路透，华泰长城期货投资咨询部

图 38：日本汽车销售注册量（按年度）



资料来源：汤姆森路透，华泰长城期货投资咨询部

**公司总部**

广州市越秀区先烈中路 65 号东山广场东楼 11 层

电话: 4006280888 网址: www.htgwf.com

**北京营业部**

北京市朝阳区北三环东路 28 号易亨大厦 12 层 1209 房

电话: 010-64405616 传真: 010-64405650

**上海世纪大道营业部**

上海市浦东新区世纪大道 1589 号长泰国际金融大厦 7 层 01-05 单元

电话: 021-68753986 传真: 021-68752700

**深圳金田路营业部**

深圳市福田区金田路与福中路交界东南荣超经贸中心 1009

电话: 0755-23942178 传真: 0755-83252677

**湛江营业部**

湛江市开发区观海路 183 号荣基国际广场公寓 25 层 01-08 号房

电话: 0759-2669108 传真: 0759-2106021

**东莞营业部**

东莞市南城区胜和路华凯大厦 802B 室

电话: 0769-22806930 传真: 0769-22806929

**佛山营业部**

佛山市禅城区季华五路 21 号金海广场 1401—1404 室

电话: 0757-83809098 传真: 0757-83806983

**郑州营业部**

郑州市金水区未来大道 69 号未来公寓 601、602、603、605、616 室

电话: 0371-65628001 传真: 0371-65628002

**南宁营业部**

南宁市民族大道 137 号春晖花园 A 区办公楼 1501 房

电话: 0771-5570376 传真: 0771-5570372

**南京营业部**

南京市中山东路 288 号新世纪广场 A 座 4703 室

电话: 025-84671197 传真: 025-84671123

**石家庄营业部**

石家庄市中山西路 188 号中华商务中心 A 座 1608、1611 室

电话: 0311-85519307 传真: 0311-85519306

**汕头营业部**

汕头市龙湖区金砂路 116 号汕融大厦 1210、1212 号房

电话: 0754-8848857 传真: 0754-88488563

**青岛营业部**

山东省青岛市香港中路 12 号丰合广场 A 栋 3 层 A 户

电话: 0532-85029800 传真: 0532-85029802

**韶关营业部**

韶关市浈江区熏风路 14 号鼎禾会社 201 和 202 号

电话: 0751-8885679 传真: 0751-8221951

**中山营业部**

中山市石岐区兴中道 6 号假日广场南塔 510 室

电话: 0760-88863108 传真: 0760-88863109

**番禺营业部**

广州番禺区市桥街清河东路 338 号中银大厦 2205、2206、2207 房

电话: 020-84701499 传真: 020-84701493

**惠州营业部**

惠州市新岸路 1 号世贸中心第 16 层 F

电话: 0752-2055272 传真: 0752-2055275

**大连营业部**

大连市会展路 129 号大连国际金融中心 A 座-大连期货大厦 2312 房

电话: 0411-84807967 传真: 0411-84807267

**贵阳营业部**

贵阳市南明区都司路 62 号鸿灵-纽约纽约大厦 25 楼 5-6 号

电话: 0851-5833569 传真: 0851-5833570

**深圳竹子林营业部**

深圳福田区竹子林中国经贸大厦 22 层 ABCDEFGHJ 及 13 层 ABC

电话: 0755-83774627 传真: 0755-83774706

**无锡营业部**

无锡市中山路 343 号东方广场 A 栋 22 楼 H/I/J 座

电话: 0510-82728358 传真: 0510-82728913

**珠海营业部**

珠海市吉大海滨南路 47 号光大国际贸易中心 2308、2309 室

电话: 0756-3217877 传真: 0756-3217881

**武汉营业部**

武汉市汉口建设大道 847 号瑞通广场 B 座 1002 室

电话: 027-85487453 传真: 027-85487455

**昆明营业部**

昆明市人民中路 169 号移动通信大楼 15 层 B 座

电话: 0871-5373933 传真: 0871-5355199

**宁波营业部**

宁波市海曙区柳汀街 230 号华侨酒店二期三层 8306、8308 号

电话: 0574-83883688 传真: 0574-83883828

**南通营业部**

南通市青年中路 69 号 4 层 401 室

电话: 0513-89013838 传真: 0513-89013838

**长沙营业部**

长沙芙蓉区韶山路 159 号通程国际大酒店 1301 室

电话: 0731-88271762 传真: 0731-88271761

**成都营业部**

成都市锦江区新光华街 1 号航天科技大厦 8 层 806 号

电话: 028-86587081 传真: 028-86587086

**天津营业部**

天津市河西区友谊路 35 号君谊大厦 2-2002

电话: 022-88356381 传真: 022-88356380

**杭州营业部**

杭州市朝晖路 203 号 1502 室

电话: 0571-85362828 传真: 0571-85362228

## 免责声明

本报告仅供华泰长城期货有限公司（以下简称“本公司”）的客户使用。本公司不会因接收人收到本报告而视其为本公司的当然客户。本报告中的信息均来源于公开资料，本公司对这些信息的准确性和完整性不作任何保证。报告中的资料、工具、意见及推测仅供参考，并不构成对所述期货买卖的出价或征价。

本报告所载的资料、意见及推测仅反映本公司于发布本报告当日的判断，本报告所指的期货或投资标的的价格、价值及投资收入可能会波动。在不同时期，本公司可发出与本报告所载资料、意见及推测不一致的报告。

在任何情况下，本报告中的信息或所表述的意见并不构成对任何人的投资建议。在任何情况下，本公司及其雇员不对任何人因使用本报告中的任何内容所引致的任何损失负任何责任。

本报告仅向特定客户传送，版权归华泰长城期货有限公司所有。未经我公司书面许可，任何机构和个人均不得以任何形式翻版、复制、引用或转载。